



Vuosikertomus 2003

COMPTEL

SISÄLLYSLUETTELO

Vuoden 2003 keskeisiä tapahtumia.....	1
Comptel vuonna 2003.....	2
Visio, missio, arvot.....	3
Toimitusjohtajan katsaus.....	4
Markkinat.....	8
Asiakkaat.....	12
Liiketoiminta-alueet.....	16
Tuotteet, tuotekehitys ja laatu.....	20
Henkilöstö.....	24
Tilinpäätös.....	28
Hallituksen toimintakertomus 2003.....	29
Tuloslaskelma.....	33
Tase.....	34
Rahoituslaskelma.....	35
Tilinpäätöksen liitetiedot.....	36
Tunnusluvut.....	46
Osakkeet ja osakkeenomistajat.....	48
Comptel-konsernin hallinnointi.....	52
Tietoja osakkeenomistajille.....	56
Tilintarkastuskertomus.....	56
Comptelia seuraavat analyttikot.....	57
Yhtiön hallinto.....	58
Sanastoa.....	60
Yhteystiedot.....	61

COMPTTEL
INTELLIGENT LINK

COMPTTEL OYJ:N TULOSRAPORTIT VUONNA 2004

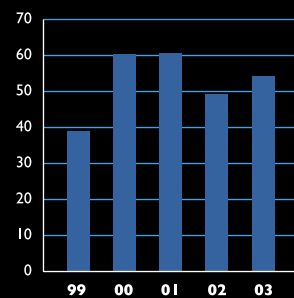
Vuoden 2003 tilinpäätös 11.2.2004

Osavuositarkastus tammi-maaliskuu 22.4.2004

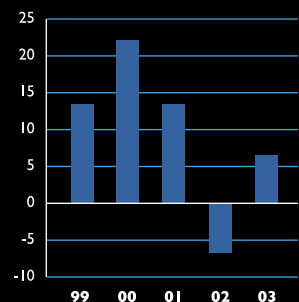
Osavuositarkastus tammi-kesäkuu 22.7.2004

Osavuositarkastus tammi-syyskuu 20.10.2004

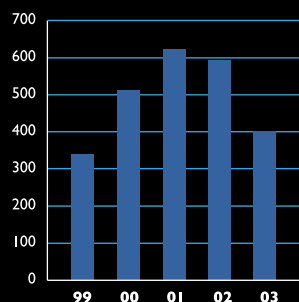
Konsernin liikevaihdon kehitys, milj. euroa



Konsernin liikevoiton kehitys, milj. euroa



Henkilöstön määrä vuoden lopussa



TULOSRAPORTTIEN TILAAMINEN

Comptel julkaisee tilinpäätöksen, vuosikertomuksen sekä kolme osavuositarkastusta suomeksi ja englanniksi. Tulosraportit ovat nähtävillä pdf-muodossa yhtiön internetsivujen sijoittajaosiossa osoitteessa www.comptel.com. Niitä voi myös tilata sähköpostitse osoitteesta communications@comptel.com sekä puhelimitse numerosta (09) 700 11793.

Vuoden 2003 keskeisiä tapahtumia

Avainluvut

AVAINLUVUT	2003	2002
Liikevaihto, miljoonaa euroa	54,0	49,3
Liikevaihto, muutos %	9,5	-18,9
Liikevoitto, miljoonaa euroa	6,6	-6,7
Liikevoitto, % liikevaihdosta	12,2	-13,5
Tulos/osake, euroa	0,04	-0,05
Omapääoma/osake, euroa	0,37	0,33
Osinko/osake, euroa	0,05*	0,00
Osinko/tulos, %	132,9	-
T&K -menot, miljoonaa euroa	5,5	10,4
Osuus liikevaihdosta %	10,3	21,1
Omavaraisuusaste, %	77,8	83,6

*) Hallituksen esitys.

Q1

Comptel Link -tuoteperhe julkistettiin.

Comptel jatkoi kustannusten sopeuttamistoimenpiteitä ja aloitti koko konsernia koskevat YT-neuvottelut.

Q2

Comptel ja Accenture solmivat laajan allianssi- ja ulkoistussopimuksen.

Comptel päätti YT-neuvottelujen jälkeen 60 henkilön vähentämisestä.

Telefónica Móviles valitsi Comptelin mediaattori- ja sisällönveloitusratkaisujen toimittajaksi.

Q3

Elisa Oyj:n talous- ja rahoitusjohtaja Vesa-Pekka Silaskivi Comptelin hallituksen puheenjohtajaksi Elisa Oyj:n toimitusjohtaja Matti Mattheisenin jäätyä eläkkeelle.

Comptel toimitti IP-provisiointiratkaisun SWIFT:n globaaliin IP-verkkoon.

Comptel julkisti IP-mediaattoriratkaisun toimittamisen Brasil Telecomille.

Comptelin mediaattori- ja provisiointiratkaisut América Móvil -operaattoreille Kolumbiaan ja Ecuadoriin.

Vesa-Pekka Silaskivi erosi hallituksen puheenjohtajan tehtävästä.

Q4

Comptel avasi asiakaspalvelukeskuksen Latinalaiseen Amerikkaan, São Paulo.

Elisa Oyj:n talous- ja rahoitusjohtaja Tuija Soanjärvi Comptelin hallituksen puheenjohtajaksi.

Comptel julkisti TETRA-ratkaisun toimittamisesta Moratelille Marokkoon.

Comptel vuonna 2003

Comptel Oyj on vuonna 1986 perustettu suomalainen, Helsingin Pörssissä noteerattu ohjelmistoyritys. Comptel muodostaa konsernin, johon kuuluvat emoyhtiö Comptel Oyj:n lisäksi tytäryhtiöt Comptel Communications Brasil Ltda. (Brasilia), Comptel Communications Sdn Bhd (Malesia), Comptel Communications Inc. (USA) ja Comptel Communications Oy (Suomi) sekä Probatus Oy (Suomi). Näiden lisäksi Comptelin osakkuusyhtiöt ovat Tango Telecom Ltd. (Irlanti) ja Mobicus Ltd. (Suomi). Comptel-konsernilla on kaksi liiketoimintaa: tuoteliiketoiminta ja järjestelmäpalvelut. Comptel on osa suomalaista Elisa-konsernia.

Maailmanlaajuisesti toimiva Comptel on kapean alan pitkälle erikoistunut osaja, jonka asiakkaita ovat televerkkoja ylläpitävät ja niissä palveluja tarjoavat operaattorit. Yritys kehittää, valmistaa ja toimittaa tuotteistettuja mediaattori- ja provisiointiohjelmistoja ja ratkaisuja, jotka auttavat operaattoreita saamaan palvelunsa nopeasti asiakkaiden käyttöön ja laskuttamaan niiden käytöstä oikein ja tehokkaasti. Comptel on globaali markkinajohtaja kaupallisten mediaattori- ja provisiointiohjelmistojen tuottajana.

Tele- ja muissa tietoliikenneverkoissa tarjottavien palvelujen määrän kasvaessa, sisällön monipuolistuessa ja verkkoteknologioiden kehittyessä Comptelin tuotteiden ja ratkaisujen käyttökohteet lisääntyvät. Sen ratkaisut toimivat älykkäinä linkkeinä operaattorin asiakashallinta- ja laskutusjärjestelmän, tietoliikenneverkon sekä sisällöntuottajien välillä. Ratkaisut tukevat operaattoreiden ydinprosesseja tarjoamalla selkeitä kustannussäästöjä, mahdollistavat uusien liiketoimintamallien toteuttamisen sekä lisäävät operaattoreiden kilpailukykyä, esimerkiksi langattomien uutis-, informaatio- ja viihdepalvelujen reaaliaikaisen käyttöönoton, hallinnoinnin ja veloituksen.

Comptel on toimittanut tuotteitaan ja ratkaisujaan yli 220 asiakkaalle 67 maahan. Kymmenen kansainvälisen toimipisteen sekä kattavan partneriverkoston avulla yritys takaa korkealaatuisen ja kokonaisvaltaisen edustuksen ja asiakaspalvelun kaikilla markkina-alueilla.

Kannattavuutta paremmaksi

Tappiollisen vuoden 2002 jälkeen Comptelin ensisijaisena tavoitteena oli parantaa kannattavuuttaan ja saavuttaa voitollinen tulos vuonna 2003. Asetettu tavoite saavutettiin määrätietoisen toiminnan tuloksena. Liikevoitto oli positiivinen ja liikevaihto kääntyi lievään kasvuun laskettuaan edellisten kahden vuoden ajan. Kuluneen vuoden 54,0 miljoonaa euron (49,3) liikevaihdosta liikevoittoa kertyi 6,6 miljoonaa euroa (-6,7).

Comptel saavutti tavoitteensa tehostamalla toimintaansa, kasvattamalla liikevaihtoaan ja karsimalla ydinliiketoimintaan kuulumattomia toimintoja. Kaikkien toimenpiteiden seurauksena Comptel-konsernin henkilöstömäärä laski vuoden alun 595:stä 402:een.

Vuonna 2003 Comptel vahvisti markkina-asemaansa. Asemaan vahvistivat myös Comptelin tavoin alalle etabloituneet ja maailmanlaajuisesti toimivat yritykset, jotka pystyvät vastaamaan useassa maassa toimivien johtavien operaattoriasiakkaiden tarpeisiin. Comptel solmi vuonna 2003 merkittäviä puite- ja toimitussopimuksia maailman suurimpien operaattorien kanssa, mikä kertoo johtavien operaattorien luottamuksesta yritykseen. Comptel toteutti myös menestyksekkäästi laajenemisstrategiaansa tekemällä uusia aluevaltauksia. Yritys solmi toimitussopimuksen teleoperaattorisegmentin ulkopuolella olevan TETRA-operaattorin kanssa sekä toimitti globaalin IP-ratkaisunsa SWIFT:lle, joka tarjoaa turvallisia sanomanvälitysohjelmia finanssisektorille.

Vahva taloudellinen asema luo Comptelille hyvät edellytykset toiminnan kehittämiseksi tulevaisuuden markkinoiden kasvaessa.

Visio

Comptel on omalla erikoisalallaan maailman paras ohjelmistotuoteyhtiö.

Comptel tuottaa tietoliikenneverkkoja hyödyntäville asiakkailleen syvälliseen osaamiseen perustuvia ohjelmistotuotteita ja -ratkaisuja, jotka lisäävät kilpailukykyä, mahdollistavat uusia liiketoimintoja ja säästävät kustannuksia.

Missio

- Innovatiivisuus
- Jatkuva kehittyminen
- Luotettavuus
- Yksilön kunnioittaminen

Arvot

Comptel saavutti tavoitteensa – tulos voitolle ja liikevaihto kasvuun

Haasteellisista lähtökohdista
huolimatta Comptelin vuosi 2003
päättyi hyvin. Yritys saavutti
asettamansa tavoitteet, teki voittoa
ja käänsi liikevaihdon kasvuun.

Toimitusjohtajan katsaus



• Toimitusjohtajan katsaus

Haasteellisista lähtökohdista huolimatta vuosi 2003 päättyi hyvissä tunnelmissa. Asetimme vuoden alussa kaksi keskeistä tavoitetta: voitollinen tulos ja liikevaihdon kääntäminen kasvuun. Molemmat tavoitteet saavutettiin. Sijoituskohteena Comptel osoittautui hyväksi vuonna 2003, sillä osakkeen arvo kaksinkertaistui. Alkavan vuoden näkymät ovat pitkää aikaa toiveikkaat.

Kulunutta vuotta Comptelissa leimasi määrätietoinen kannattavuuden parantaminen toimintaa tehostamalla. Jatkoin edellisen vuoden loppupuolella aloittamaamme kustannusten ja ydinliiketoimintaan kuulumattomien toimintojen karsimista. Toteutettujen kustannusleikkausten avulla yrityksen pitkän aikavälin säästöt tulevat olemaan noin 10 miljoonaa euroa vuodessa. Henkilöstön merkittävästä vähentämisestä huolimatta yritys säilytti suorituskykynsä ja jopa paransi sitä.

Tavoitteenamme oli myös kasvaa markkinoiden keskimääräistä kasvuvauhtia nopeammin, missä onnistuimmekin.

Operaattorien alhaisen investointitason vuoksi asetimme tavoitteemme maltillisiksi. Liikevaihdon laskettua vuonna 2002 pidimme riittävänä tavoitteena suunnan muutosta. Liikevaihtomme kasvoi 9,5 prosenttia 54,0 miljoonaan euroon.

Parantuneen tehokkuuden ja liikevaihdon kasvun ansiosta yrityksen kannattavuus parani. Comptel tuotti liikevoittoa 6,6 miljoonaa euroa eli 12,2 prosenttia liikevaihdosta.

Toimiva perustrategia

Onnistunut paluu kasvu-uralle epäedullisissa suhdanteissa osoittaa, että tekemämme strategiset valinnat toimivat hyvin. Comptelin perustrategiana on toimia tuotteistettujen ohjelmistoratkaisujen toimittajana.

Viritimme kuluneen vuoden aikana tuotekehityksemme ja organisaatiomme aiempaa asiakasohjautuvammaksi. Suuntasimme tuotekehitystämme muuttuneiden asiakastarpeiden mukaisesti. Kohdistimme tuotekehitysponnistuksemme päätuotealueillemme mediaattori- ja provisiointiratkaisuihin ja lykkäsimme eräiden uusien tuotteiden kehityshankkeita. Niitä kehitetään yhteistyössä asiakkaiden kanssa kaupallisesti merkittävien asiakastarpeiden jälleen ilmetessä. Keskittymällä päätuotteisiimme, vähensimme tuotekehityskustannuksiamme merkittävästi edellisvuodesta.

Ohjelmistojen korkean tuotteistusasteen varmistaminen on keskeistä toiminnassamme. Tyypillisen uuden toimituksen arvosta jopa 80 prosenttia muodostuu ohjelmistojen lisensseistä eli käyttöoikeuksista ja loput ohjelmiston asiakaskohtaisesta räätälöinnistä tai sen integroimisesta asiakkaan tietojärjestel-

män osaksi. Lisenssien osuus liikevaihdosta oli 18,4 prosenttia, mikä oli hieman enemmän kuin edellisen vuoden päättyessä.

Avasimme asiakaspalvelukeskuksen Brasiliaan palvellaksemme paremmin Etelä- ja Väli-Amerikassa toimivia uusia ja potentiaalisia asiakkaitamme. Nostimme myös palvelutasaamme Euroopassa perustamalla toimistot Madridiin ja Pariisiin.

Vahvistuva markkina-asema

Taantuneet markkinat näyttivät vihdoinkin vuoden 2003 aikana heikkoja merkkejä paremmasta: markkinoiden lasku päättyi. Vaikka markkinat eivät vielä kääntyneet kasvuun, Comptel vahvisti johtavaa markkina-asemaansa kasvattamalla liikevaihtoaan. Riippumattoman kansainvälisen Chorleywood-tutkimuslaitoksen mukaan julkistimme 1.9.2002–31.8.2003 omalla toimialallamme enemmän uusia toimitussopimuksia kuin kilpailijamme.

Kuluneen vuoden kaupallisiin saavutuksiimme kuuluvat erityisesti suurten kansainvälisten operaattorien kanssa tekemämme puite- ja toimitussopimukset, jotka antavat Comptelille ensisijaisen aseman operaattoreiden tehdessä televerkkojen kehittämiseen tai uudistamiseen tähtäviä investointipäätöksiä. Esimerkki näistä on puitesopimus maailman suurimpiin lukeutuvan espanjalaisen Telefónica Móviles -mobiilioperaattorin kanssa. Lisäksi toimitimme IP-pohjaisen mediaattoriratkaisun SWIFT Worldwide Networksille, joka tarjoaa turvallisia sanomanvälityspalveluja yli 7500 pankki- ja rahotuslaitokselle 200 maassa.

Sovimme myös useista tilauskantaamme merkittävästi vahvistavista toimituksista. Vuoden lopussa tilauskantamme arvo oli noin 23,5 miljoonaa euroa, mikä on 33,5 prosenttia enemmän kuin vastaavana aikana vuotta aiemmin.

Vaikean suhdanteen vuoksi kilpailutilanne edustamillamme markkinoilla muuttui. Comptel ja sen kaltaiset alalla vakiintuneet toimijat vahvistivat asemiaan uudempien tulokkaiden menettäessä markkinaosuuksia. Suuntaus näkyi erityisesti kilpailtaessa toimituksista suurille, kansainvälisesti ja alueellisesti toimiville operaattoreille.

Kilpailuetua menestystekijöistä

Comptelin menestyminen muuttuneessa kilpailutilanteessa on monen tärkeän tekijän yhteisvaikutusta. Merkittävin tekijä on pitkän ajan kumuloitunut osaamisemme erikoistumisalallamme. Sen ansiosta pystymme tarjoamaan asiakkaillemme toimintavarmojen ratkaisujen, jotka auttavat heitä luomaan uutta tai optimoimaan olemassa olevaa liiketoimintaansa. Vaikeina aikoina asiakkaiden vähäiset investoinnit kohdistuvat ensisijaisesti kus-

tannustehokkuuden parantamiseen ja järjestelmien optimoimiseen. Tähän pyrkiessään operaattorit korvaavat vanhoja itse kehittämiään järjestelmiä nykyaikaisilla tuotteistetuilla ohjelmistoratkaisuilla. Tuotteemme tarjoavat asiakkaille konkreettista arvoa liiketoiminnan kaikissa vaiheissa.

Tuotteemme ja toimitusprosessimme täyttävät niille asetetut korkeat laatuvaatimukset. Toimimalla yhtä kansainvälisesti kuin asiakkaamme pystymme palvelemaan heitä korkealuokkaisesti. Kilpailukykyemme on myös hinta-laatusuhteessa hyvä.

Operaattoreiden liiketoimintakriittisten ratkaisujen toimitajana Comptel on vahvan taseensa ansiosta luotettava ja elin-kelpoinen yhteistyökumppani. Yrityksen asiakkuudet ovatkin pitkäaikaisia kumppanuussuhteita.

Omaa erikoistunutta osaamistaan Comptel hyödyntää myös yhteistyössä oman alansa johtavien yritysten kanssa. Yhteistyö varmistaa asiakkaalle korkealuokkaisen kokonaisratkaisun ja yhteistyökumppaneille lisäarvoa sekä uusia liiketoimintamahdollisuuksia.

Tulevaisuudessa markkinoita nopeampaa kasvua

Vuoden 2004 alussa yleinen ilmapiiri toimialallamme on parnemaan päin ja arvioimme markkinoiden sekä oman liikevaihtomme kasvavan viime vuodesta. Tärkeimpinä tavoitteinamme on liikevaihdon markkinakasvua nopeampi kasvattaminen ja kannattavuuden edelleen parantaminen. Tavoitteiden saavuttamista auttaa merkittävästi vuoden 2003 aikana tehokkaaksi viritetyt toimintatapamme ja organisaatiomme.

Huomattavan osan kasvusta arvioimme tulevan uusien järjestelmien käyttöön oikeuttavista lisensseistä. Markkinoiden elpymässä kasvavat myös usean vuoden ajan jäissä olleet investoinnit operaattorien tuotantojärjestelmiin. Odotamme liiketoiminnan kasvavan erityisesti kansainvälisesti toimivien operaattorien kanssa.

Vuonna 2004 tulemme lisäämään tuotekehityksen resursseja ja parantamaan sekä tuotteidemme että toimintamme laatua edelleen.

Kehittämällä ydinosaamistamme ja ylivoimatekijöitämme menestymme ja tuotamme arvoa omistajille, asiakkaille sekä henkilöstöllemme. Visionamme on vuoteen 2006 mennessä olla omalla erikoisalallamme maailman paras ohjelmistotuote-yhtiö keskeisillä mittareilla mitattuna.

Tulevaisuuden menestymismahdollisuutemme ovat nyt hyvät. Kiitos siitä kuuluu vaativille asiakkaillemme, meitä tukeville yhteistyökumppaneille ja meihin luottaville omistajillemme. Erityinen kiitos kuuluu alansa parhaimmiston kuuluvalla henkilöstölle, joka haasteellisissa oloissa vuonna 2003 teki erinomaisen tuloksen. Menestyään yhdessä vuonna 2004!

Operaattorien ohjelmisto- investointien lasku pysähtyi

Operaattorien ohjelmistoinvestointien lasku pysähtyi vuonna 2003. Markkinoiden odotetaan nyt kasvavan. Huomattava osa lähivuosien ohjelmistoinvestoinneista suuntautuu järjestelmien kehittämis- ja ylläpitotöihin, joita on taantuman vuoksi lykätty tulevaisuuteen. Myös pyrkimys investoida toimintaa tehostaviin ja operatiivisia kustannuksia alentaviin ratkaisuihin korostuu.

Markkinat



• Markkinat

Tukiohjelmistomarkkinat

Operaattorit käyttävät liikevaihdostaan vuosittain investointeihin noin 20 prosenttia ja tästä 14 prosenttia liiketoiminnan tukiohjelmistoihin (OSS: Operations Support Systems). Tukiohjelmistoihin kuuluvat mediaattori- ja provisiointiohjelmistojen lisäksi muun muassa asiakashallinta-, tilaushallinta-, laskutus-, vianhallinta-, väärinkäytönhallinta-, asiakasseuranta-, segmentointi- ja liikenteensuunnitteluohjelmistot. Alle puolet operaattorien tukiohjelmistomarkkinasta on eri toimittajien kilpailemaa kaupallista eli avointa markkinaa. Toinen puoli on niin sanottua in-house eli suljettua markkinaa, jossa operaattorien omat IT-osastot vastaavat itse tukiohjelmistojen suunnittelusta, toteutuksesta ja ylläpidosta.

Vuoden 2001 huipun, lähes 40 miljardin dollarin jälkeen tukiohjelmistoinvestoinnit laskivat merkittävästi ja olivat matalimmillaan vuonna 2003, jolloin tukiohjelmistoihin käytettiin noin 30 miljardia dollaria. Markkinatutkimuslaitosten tekemien ennusteiden mukaan ala osoittaa nyt toipumisen merkkejä, mutta nousun arvioidaan olevan kuitenkin hitaampaa kuin sitä edeltänyt lasku. Esimerkiksi tukiohjelmistojen kehittymiseen keskittyvä yhdysvaltalainen markkinatutkimuslaitos RHK arvioi yhteenlasketun avoimen mediaattori- ja provisiointimarkkinoiden arvoksi vuonna 2003 yli 800 miljoonaa dollaria (RHK: OSS Market Forecast: November 2003). Comptelin oman arvion mukaan yrityksen mediaattori- ja provisiointituotteille soveltuvan avoimen markkinan koko on noin 500 miljoonaa dollaria.

Keskimääräisen tukiohjelmistojen kokonaismarkkinakäsvun on arvioitu olevan noin seitsemän prosenttia seuraavien neljän vuoden aikana. Avoimen markkinan arvioidaan kasvavan tätä nopeammin.

Vuonna 2007 operaattoreiden tukiohjelmistoinvestointien ennustetaan saavuttavan jälleen 40 miljardia dollaria eli vuoden 2001 tason. Arviot eri osamarkkinoiden koosta ja kasvusta liiketoiminnan tukiohjelmistojen sisällä poikkeavat kuitenkin suuresti toisistaan.

Merkittävä määrä lähivuosien ohjelmistoinvestoinneista suuntautuu normaaleihin järjestelmien kehittämisen ja ylläpitoon, joita on taantuman vuoksi lykätty tulevaisuuteen. Vuosien 2002 ja 2003 tukiohjelmistohankinnoille oli leimallista pyrkimys investoida erityisesti toimintaa tehostaviin ja operatiivisia kustannuksia alentaviin ratkaisuihin. Tämä suuntaus jatkuu myös tulevaisuudessa.

Maantieteellisesti markkinoita tarkasteltaessa Pohjois-Amerikka menetti eniten tukiohjelmistoinvestointeja vuonna 2003. Tämä näkyi niiden toimittajien liiketoiminnassa, joiden päämarkkinat olivat USA:ssa. Eurooppa ja Aasia saavuttivat

Pohjois-Amerikan etumatkaa ja vuonna 2007 näiden kolmen maantieteellisen markkina-alueen ennustetaan olevan lähes tasasuuria. Nousevina markkinoina nähdään Latinalaisen Amerikan, Lähi-idän ja Itä-Euroopan alueet, jotka edustavat myös Comptelin liiketoiminnassa kasvumarkkinoita.

Kiinteisiin verkkoihin kuuluvat perinteisten puhelinverkkojen lisäksi laajakaista- ja IP-verkkoteknologiat. Mobiiliverkkoihin taas kuuluvat kaikki soluverkkoteknologiat GSM:stä CDMA:han ja 1G:stä 3G:hen sekä TETRA:sta langattomiin WLAN-lähiverkkoihin. Nämä verkkoteknologialtaan erilaiset markkinat käyttäytyvät hieman toisistaan poikkeavalla tavalla. Mobiiliverkkojen tukiohjelmistoinvestoinnit ovat kasvaneet nopeammin kuin kiinteiden verkkojen ja ne ovat tarjonneet toimittajille laajemman markkinapotentiaalin. Kiinteän- ja laajakaistaoperaattoreiden odotetaan myös lisäävän investointejaan kaupallisiin ratkaisuihin. Comptel on vahvasti mukana sekä kiinteiden verkkojen että mobiiliverkkojen markkinoilla, mistä osoituksena on yrityksen vuonna 2003 solmimat molempia teknologioita edustavat toimitussopimukset.

Mediaattori- ja provisiointimarkkinat

Monet operaattoreista vähentävät omia sisäisiä IT-henkilöresurssejaan ja luopuvat kehittämistään mediaattori- ja provisiointijärjestelmistä, niiden ylläpidosta ja jatkokehittämisestä siirtyäkseen tuotteistettuihin ratkaisuihin.

Pitkällä aikavälillä uusien teknologioiden mahdollistamat kehittyneet monikanavaiset televiestintäpalvelut ohjaavat markkinoiden kehitystä ja muuttavat ihmisten viestintätapoja. Kaikkea, mitä voidaan muuttaa digitaaliseen muotoon, tullaan jakamaan tietoliikenneverkoissa päätelaitteista, liittymätyypeistä sekä ajasta ja paikasta riippumatta. Tämä asettaa operaattoreille suuria haasteita eri teknologioiden ja palveluiden hallinnalle.

Tiukan kilpailutilanteensa vuoksi operaattorit investoivat tuotteistettuihin mediaattori- ja provisiointiratkaisuihin, jotka tarjoavat heille selkeätä kilpailuetua ja kustannussäästöjä. Uusien palveluiden reaaliaikaisen käyttöönoton mahdollistavat mediaattori- ja provisiointituotteet tulevat yhä keskeisemmäksi tekijäksi operaattoreiden liiketoiminnassa.

Comptel seuraa aktiivisesti mediaattori- ja provisiointiohjelmistojen tuotetrendejä. Yritys on tunnistanut ja ennakoitunut trendit liiketoiminnassaan ja kehittänyt tuotteidensa ja ratkaisujensa ominaisuuksia. Comptel OnlineLink™ -ratkaisu on hyvä esimerkki tällaisesta kehitystyöstä. Comptelin julkistamat puite- ja toimitussopimukset vuosilta 2002 ja 2003 osoittavat, että kehitystyön tuloksena syntyneet tuotteet tuotiin markkinoille juuri oikeaan aikaan.

Kilpailutilanne

Operaattoreiden viimeaikaisen alhaisen investointitason seurauksena kilpailu tukiohjelmistomarkkinoilla on kiristynyt. Avoimilla tukiohjelmistomarkkinoilla toimii yli 200 eri tuote- ja ratkaisualueisiin erikoistunutta ohjelmistotoimittajaa ja tästä mediaattori- tai provisiointiratkaisuja tarjoavia yrityksiä on kymmeniä.

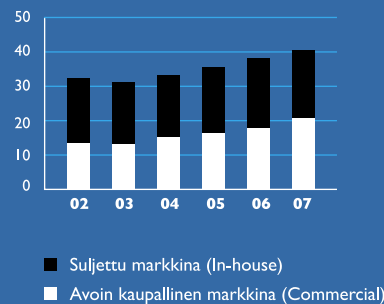
Comptelin kilpailijoista valtaosa toimii vain yhdellä maantieteellisellä alueella. Niiden liikevaihto on alle 10 miljoonaa euroa ja asiakkaiden lukumäärä on alle 30. Comptel on yksi harvoja globaalisti toimivia yrityksiä, jolla on asiakkaita kaikissa maanosissa, kaikissa teknologioissa sekä maailmanlaajuinen toimisto- ja partneriverkosto. Lähes kahdenkymmenen vuoden aikana yli 220 operaattoriasiakkaan kanssa toimiminen on tuonut Comptelille pitkällä aikavälillä parasta osaamista omalla erikoistumisalueella.

Myös Comptelin tuotetarjonta poikkeaa kilpailijoiden tuotevalikoimasta. Yritys pystyy toimittamaan operaattoreille laajasti sovellettavissa olevat mediaattori- ja provisiointiratkaisut suurimman osan kilpailijoista keskittyessä vain toiseen näistä tuotealueista. Yhtenäistämällä järjestelmiä ja hankkimalla ohjelmistot samalta toimittajalta operaattorit säästävät huomattavasti kustannuksia.

Kilpailun kiristyessä Comptel on kyennyt kattavan tarjonnan, globaalin toiminnan sekä kokonaisvaltaisen asiakaspalvelun ansiosta hallitsemaan hintapaineeseen liittyvät riskit.

Globalissa kilpailussa ovat menestyneet parhaiten Comptelin kaltaiset, alalla pitkään toimineet, asemansa vakiinnuttaneet ja kansainvälisesti toimivat yritykset. Markkinatutkimuslaitos Gartnerin mukaan liiketoiminnan tukiohjelmistojen suurimpien toimittajien osuus markkinoista on viimeisenä kolmena vuotena kasvanut 10 prosenttia, ja kasvaa edelleen. Comptel on säilyttänyt johtavan markkina-asemansa mediaattori- ja provisiointiohjelmistojen toimittajana ja jopa kasvattanut markkinaosuuttaan globaalisti.

Maailmanlaajuisten tukiohjelmistomarkkinoiden kehittyminen 2002–2007, mrd dollaria (USD)



Lähde: OSS Annual Forecast Report, RHK Inc., Nov. 2003

Markkinoiden ja Comptelin liiketoiminnan kasvutekijöitä

- Operaattorin itse kehittämien järjestelmien korvaaminen tuotteistetulla ratkaisulla
- Operaattoriryhmittymien järjestelmien ja verkkojen sisäinen harmonisointi
- Operaattoreiden lisääntyvät investoinnit
- Vanhempien mediaattori- ja provisiointiratkaisujen korvaaminen uusilla
- Operaattoreiden suuret ulkoistushankkeet
- Sisältöpalveluiden yleistymisen ja lisääntyminen
- Comptelin uudet ratkaisut
- Teleoperaattorisegmentin ulkopuoliset uudet asiakkaat

Uusia suuria asiakkaita

Comptel sai uusia suuria
asiakkaita vuonna 2003. Yritys
solmi puite- tai toimitussopimuksia
Americá Móvil, Telefónica Móviles,
TIM, T-Mobile ja Vodafone
-operaattoreiden kanssa.

Asiakkaat



Asiakkaat

Comptelin asiakkaita ovat televerkkoja ylläpitävät ja niissä palveluja tarjoavat mobiili-, kiinteän verkon puhelin-, laajakaista- ja kaapelioperaattorit. Comptelin asiakaskunnasta noin 60 prosenttia on mobiili- ja 40 prosenttia kiinteän verkon-, laajakaista- ja kaapelioperaattoreita.

Maailmassa toimivista operaattoreista huomattava osa on alueellisesti tai kansainvälisesti toimivia operaattoreita. Käynnissä olevan konsolidoinnin seurauksena suurten operaattoriryhmittymien koot kasvavat edelleen. Näin yhä useampi pienistä itsenäisistä operaattoreista tulee kuulumaan monikansalliseen operaattoriryhmään. Comptelin asiakkuuksissa merkille pantavaa on juuri kansainvälisesti toimivien suurten operaattoreiden ja operaattoriryhmittymien hyvä edustus. Vuoden 2003 aikana Comptel solmi puite- tai toimitussopimuksia América Móvil, Telefónica Móviles, TIM, T-Mobile ja Vodafone -operaattoreiden kanssa. Puitesopimukset suurten operaattoriryhmittymien kanssa ovat yrityksen kasvun vuoksi tärkeitä, koska näin Comptel saa yhdellä sopimuksella kiinteän suhteen ryhmän kaikkiin operaattoreihin.

Comptelin asiakaskunta on maantieteellisesti erittäin kattava. Sen ohjelmistotuotteita ja -ratkaisuja on toimitettu yli 220 operaattorille 67 maahan. Asiakaskunta on liiketoimintamalleiltaan ja teknologiataustaltaan monipuolinen painottuen pitkään toimineisiin ja vakiintuneen aseman saavuttaneisiin verkko-operaattoreihin, jotka edustavat suurta enemmistöä kaikista asiakkaista. Comptelin vuonna 2003 julkistamat sopimukset edustivat kattavasti eri verkkoteknologioita. Yhä useampi toimitussopimus sisälsi sekä mediaattori- että provisiointiratkaisun verrattuna vuoden 2002 sopimuksiin.

Comptelin strategiana on etsiä ratkaisuilleen teleoperaattoreiden lisäksi uusia asiakasryhmiä. Uudeksi asiakasryhmäksi on muodostumassa TETRA-standardin mukaisten suljettujen viranomaisverkkojen operaattorit sekä SWIFT:n kaltaiset yksityisverkkojen operaattorit.

Partnerit

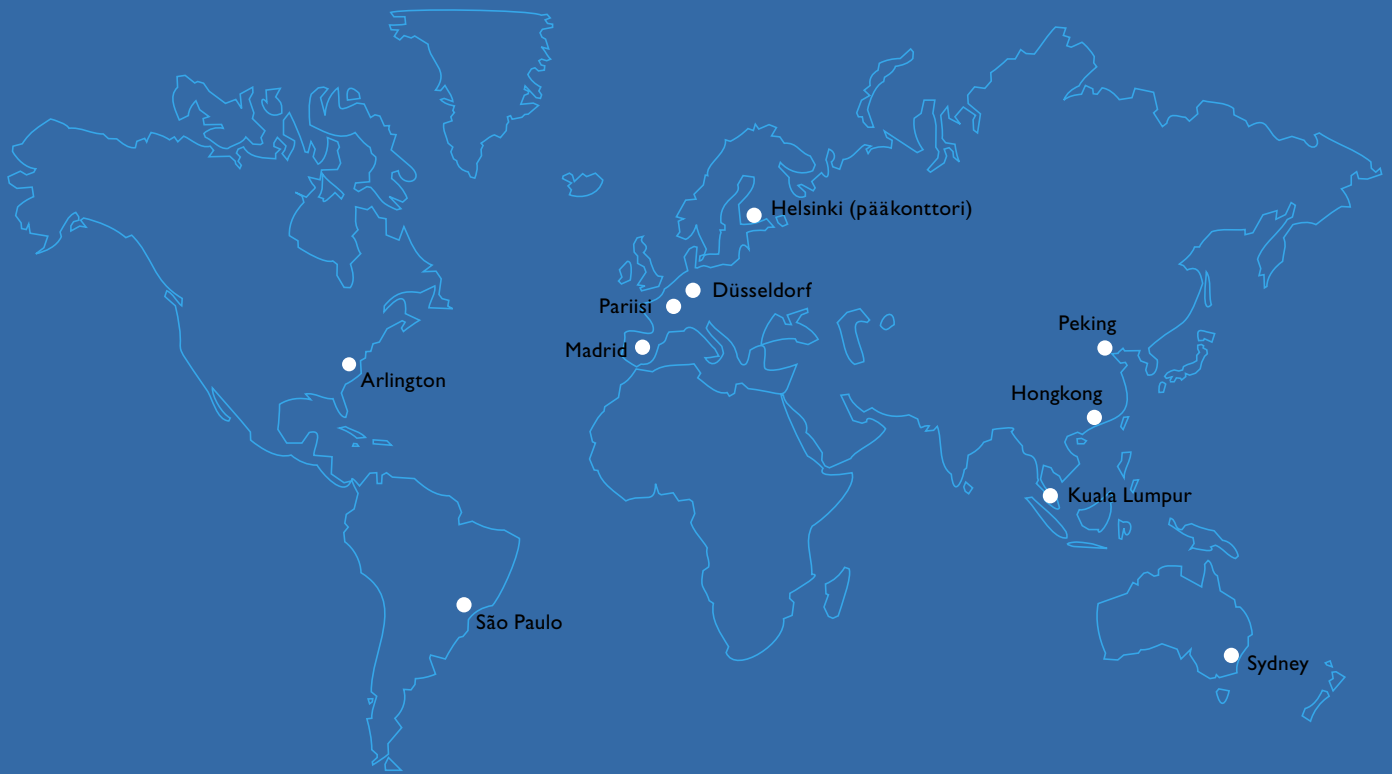
Partnerit ovat tärkeä osa Comptelin liiketoimintastrategiaa. Ne tukevat myyntiä, teknistä toteutusta, toimituksia ja teknologian siirtoa. Maailmanlaajuinen partneriverkosto koostuu erityyppisistä yhteistyökumppaneista kuten verkkotoimittajista ja systeemi-integraattoreista, joiden kanssa yritys tekee markkinointi-, myynti- ja strategista yhteistyötä. Comptelin tärkeimpiä partnereita ovat muun muassa Accenture, IBM, LogicaCMG, Nokia ja T-Systems.

Markkinointiyhteistyön tavoitteena on kertoa asiakkaille Comptelin ja sen yhteistyökumppanin asiakkaalle tuottamasta lisäarvosta.

Myyntikanavayhteistyö syventää jo vakiintunutta kumppanuutta ja edellyttää yhteistä liiketoimintasuunnitelmaa. Kanavakumppani myy asiakkaille Comptelin mediaattori- ja provisiointiratkaisuja osana kokonaisratkaisuaan ja Comptel välittää partnerille myyntiin ja projektien toteutukseen liittyvää osaamistaan.

Comptel tekee strategista yhteistyötä monien teknologia-partnereiden kuten verkkotoimittajien kanssa. Näin varmistetaan, että sen ratkaisut toimivat kaikissa eri verkkoteknologiaympäristöissä. Juuri teknologia- ja toimittajariippumattomuutensa ansiosta Comptel tarjoaa asiakkailleen monipuolisen valikoiman markkinoiden parhaita mediaattori- ja provisiointi-ohjelmistojen laitealustoja.

Vuonna 2003 Comptel vahvisti partneriverkostoaan julkistamalla maailmanlaajuisen yhteistyösopimuksen tietotekniikan palveluyritys Accenturen kanssa. Samalla yritykset allekirjoittivat ulkoistamissopimuksen, jonka mukaan Accenture tarjoaa Comptelille tuotekehitys- ja systeemi-integraatiopalveluja.



Comptel globaalisti

Pääliiketoiminta takaisin kasvu-uralle

Comptelin pääliiketoiminta palasi vuonna 2003 takaisin kasvu-uralle. Tuoteliiketoiminnan hyvä kasvu ylitti selvästi alalle asetetun kasvuennusteen. Järjestelmäpalvelujen liikevaihto laski ennakkoidusti.

Liiketoiminta-alueet





• Liiketoiminta-alueet

Comptelilla on kaksi liiketoiminta-alueita: tuoteliiketoiminta ja järjestelmäpalvelut. Vuoden 2003 liikevaihdosta 43,1 miljoonaa, 79,7 prosenttia, tuli tuoteliiketoiminnasta. Järjestelmäpalvelujen liikevaihto oli 8,8 miljoonaa, 16,2 prosenttia liikevaihdosta. Laitekaupan osuus oli 2,2 miljoonaa, 4,1 prosenttia liikevaihdosta.

Kasvua ja uusia aluevaltauksia tuoteliiketoiminnassa

Tuotteistetuista provisiointi- ja mediaattorihjelmistoista ja niihin perustuvista ratkaisusta vastaavan tuoteliiketoiminnan liikevaihto oli 43,1 miljoonaa, mikä on 12,2 prosenttia edellisvuotta enemmän. Kasvuprosentti ylitti selkeästi alaa seuraavien markkinatutkimuslaitosten kyseisille tukiohjelmistoille asettaman nollaprocentin kasvuennusteen.

Vuoden 2003 aikana tuoteliiketoiminnan liikevaihdosta 18,4 miljoonaa tuli ohjelmistojen käyttöön oikeutettavista lisensseistä, lisenssipäivityksistä ja laajennuksista. Lisenssien ja niiden päivitysten osuus liiketoiminta-alueen liikevaihdosta oli 42,8 prosenttia. Kasvua edelliseen vuoteen oli 2,8 prosenttia. Palvelujen liikevaihto oli 24,7 miljoonaa euroa, jossa kasvua vuoteen 2002 oli 20,5 prosenttia. Vuonna 2003 Comptel julkisti lähes yhtä monta mediaattori- ja provisiointisopimusta.

Comptel jakaa tuoteliiketoimintansa markkinat kolmeen maantieteelliseen pääalueeseen, jotka ovat EMEA (Eurooppa, Lähi-itä ja Afrikka), Etelä-, Väli- ja Pohjois-Amerikka sekä Aasia ja Tyynenmeren alue.

Comptelin päämarkkinat ovat EMEA-alueella, jonka osuus tuoteliiketoiminnan liikevaihdosta vuonna 2003 oli 65,7 prosenttia. Tällä alueella Lähi-itä ja Itä-Eurooppa olivat lupavimmat Länsi-Euroopan merkityksen säilyessä edelleen erittäin vahvana. Markkina-alueista suhteellisesti parhaiten kehittyi Etelä- ja Väli-Amerikka, jossa Comptel vahvisti asemaansa perustuotteillaan muun muassa tärkeän verkkoinfrastruktuuri-partnerinsa tukemana. Erittäin myönteisen kehityksen ansiosta Etelä-, Väli- ja Pohjois-Amerikan yhteenlaskettu osuus tuoteliiketoiminnan liikevaihdosta kasvoi 20,9 prosenttiin. Aasian ja Tyynenmeren alueella toimintaympäristö pysyi edellisten vuosien tapaan haasteellisena. Sen osuus oli 13,4 prosenttia.

Tärkeitä kaupallisia saavutuksia

Tuoteliiketoiminnan tärkeimpiä kaupallisia saavutuksia vuonna 2003 olivat merkittävät puite- tai toimitussopimukset suur-

ten operaattoriryhmittymien ja niihin kuuluvien operaattoreiden kanssa, joita olivat muun muassa América Móvil, Telefónica Móviles, TIM, T-Mobile ja Vodafone.

Maailman suurimpiin mobiilioperaattoreihin kuuluva espanjalainen Telefónica Móviles valitsi Comptelin mediaattori- ja sisällönveloitusratkaisujen globaaliksi toimittajaksi konserninsa operaattoreille. Sopimuksen mukaan asiakkaalla on mahdollisuus käyttää Comptelin ratkaisuja matkapuhelinverkkojen lisäksi kaikissa Telefónica-konsernin kiinteissä verkoissa. Sopimus mahdollistaa mediaattoriratkaisujen yhdenmukaistamisen, integraation ja monipuolisen hyödyntämisen eri teknologioiden ja verkkoelementtien kesken.

Läpimurtoihin kuuluu myös lupaava markkinoiden avaus Etelä-Amerikassa. Brasil Telecom ja Comptel sopivat Comptel Link -tuoteperheeseen kuuluvan mediaattoriratkaisun toimittamisesta Brasil Telecomin IP-televerkkoon. Vuoden 2004 ensimmäisen neljänneksen loppuun mennessä toimitettava Comptel EventLink™ -ratkaisua tullaan käyttämään Brasil Telecomin kaikkien edistyneiden IP-palveluiden käyttötietojen keruuseen ja hallintaan.

Comptel toimitti myös mediaattori- ja provisiointiratkaisun Etelä-Amerikan suurimman operaattoriryhmän América Móvilin operaattoreille Ecuadoriin ja Kolumbiaan.

Sisältötuotteiden mediaattorimarkkinoilla kuluneen vuoden yksi tärkeimmistä saavutuksista oli uutuustuotteen, interaktiivisen Comptel OnlineLink™ -ratkaisun toimitus Vodafone Maltalle. Ratkaisu mahdollistaa ennakkoon maksettujen datapalvelujen tarjonnan mobiiliasiakkaille.

Tulevaisuuden kannalta tuoteliiketoiminta teki merkittävän uuden aluevaltauksen toimittaessaan provisiointiohjelmiston SWIFT-yhteenliittymälle, joka tuottaa turvallisia sanomavälityspalveluja yli 7500:lle pankki- ja rahoituslaitokselle 200 maassa. SWIFT yhdessä TETRA-standardiin perustuvien erillisverkkojen kanssa edustaa Comptelille perinteisen teleoperaattorimarkkinan ulkopuolelta tavoiteltavia uusia asiakassegmenttejä. Niiden osuus tuoteliiketoiminnan liikevaihdosta vuonna 2003 oli noin 10 prosenttia. Yritys sopi myös uudesta TETRA-toimituksesta Marokkoon.

Comptel vahvisti läsnäoloaan Euroopan markkinoilla avaamalla toimistot Espanjaan ja Ranskaan. Toimintaa tehostettiin myös Latinalaisessa Amerikassa perustamalla asiakaspalvelukeskus Brasiliaan.

Vuoden 2004 alkaessa tuoteliiketoiminnan näkymät ovat myönteiset. Tavoitteena on säilyttää mediaattori- ja provisioin-

tiohjelmistojen markkinajohtajan asema ja kasvattaa markkinaosuutta uusilla asiakkuuksilla ja uusissa asiakassegmenteissä.

Järjestelmäpalveluista syvällistä osaamista

Järjestelmäpalvelut kehittää ja tuottaa suomalaisille teleoperaattoreille asiakaskohtaisia sovellusratkaisuja ja integrointipalveluja teleoperaattoreiden ydinliiketoiminta-alueille. Useat Elisa-ryhmän operaattorit käyttävät tällä hetkellä laajasti järjestelmäpalveluiden kehittämää järjestelmiä liiketoimintansa tukena muun muassa myynnissä, toimitusten ohjauksessa, laskutuksessa ja televerkon suunnittelussa sekä dokumentoinnissa.

Teleoperaattoreiden alhaiset IT-investoinnit heijastuivat myös vuonna 2003 järjestelmäpalveluiden liiketoimintaan. Vuoden 2003 liikevaihto oli 8,8 miljoonaa euroa, mikä on 17,8 prosenttia edellisvuotta vähemmän.

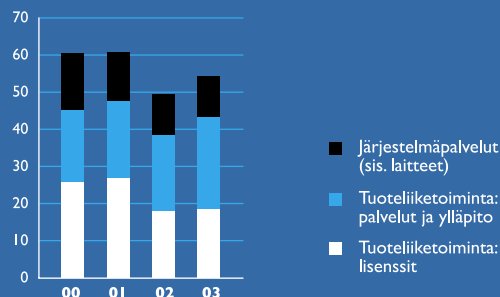
Comptel myi vuoden aikana järjestelmäpalveluihin lukeutuvan tytäryhtiö Probatuksen liiketoiminnan.

Vuonna 2003 käynnistyi Elisa-ryhmän verkko-operaattoreiden yhteinen hanke televerkon suunnittelu- ja dokumentointijärjestelmän korvaamiseksi valmisohjelmistolla. Comptelin järjestelmäpalvelut valittiin vastaamaan tässä hankkeessa Elisa Networks Oy:n verkkotietojärjestelmien konversioista ja integroinnista palveluoperaattorin, ElisaCom Oy:n, operatiivisiin järjestelmiin. Tämän lisäksi toimitetaan numerotietojen hallintasovellus. Hanke jatkuu vuoden 2004 ajan.

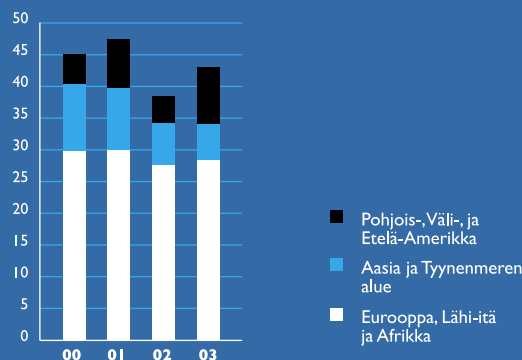
Muita vuoden 2003 aikana toteutettuja keskeisiä hankkeita olivat laajakaistapalveluihin liittyvät tietojärjestelmäkehitykset sekä muiden Elisa-ryhmän palveluoperaattoreiden tietojärjestelmäintegroitit.

Järjestelmäpalvelut on vuoden 2003 aikana osallistunut myös Comptelin tuoteliiketoiminnan tuotekehitysprojekteihin. Järjestelmäpalveluiden liikevaihdon kehityksessä ei arvioida olevan merkittäviä muutoksia vuonna 2004.

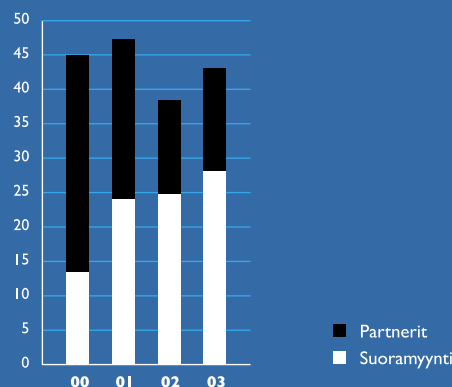
Liikevaihdon jakauma 2003, milj. euroa



Tuoteliiketoiminnan liikevaihdon maantieteellinen jakauma 2003, milj. euroa



Tuoteliiketoiminnan jakelukanavat, milj. euroa



Kilpailuetua, kustannussäästöjä ja uutta liiketoimintaa

Comptelin ratkaisut auttavat operaattoreita optimoimaan olemassa olevaa ja luomaan uutta liiketoimintaa. Niiden avulla operaattorit saavuttavat kilpailuetua ja kustannussäästöjä sekä toteuttavat uusia liiketoimintamalleja.

Tuotteet, tuotekehitys, laatu





Tuotteet, tuotekehitys, laatu

Comptel myy mediaattori- ja provisiointiohjelmistoja operaattoreille ja tietoliikennepalvelujen tarjoajille. Yrityksen tuoteistetut mediaattori- ja provisiointiratkaisut toimivat älykkäinä linkkeinä operaattorin asiakashallinta- ja laskutusjärjestelmän, tietoliikenneverkon ja sisällöntuottajien välillä.

Ratkaisut auttavat tietoliikenneverkossa palveluja tarjoavia operaattoreita saamaan palvelunsa nopeasti asiakkaan käyttöön ja laskuttamaan niiden käytöstä oikein ja tehokkaasti. Yrityksen ratkaisut mahdollistavat myös operaattoreiden erotautumisen, kilpailukyvyyn lisäämisen sekä asiakastyytyvyyden kasvattamisen, koska ne tukevat uusien palvelujen ja hinnoittelumallien lanseerausta. Hinnoitteluun ja laskutukseen liittyvien uusien liiketoimintamallien ja toimintatapojen merkitys korostuu tulevaisuudessa. Esimerkiksi perinteinen puhe on vakaa ja operaattorista toiseen hyvin samanhintainen palvelu, jolla operaattorin on vaikea erottautua kilpailijoistaan toisin kuin data-, viesti- ja sisältöpalvelut. Ne voivat olla lyhytikäisiä palveluita, jotka pitää saada nopeasti ja joustavasti hinnoiteltuina markkinoille.

Comptelin ohjelmistotuotteet ja -ratkaisut ovat auttaneet operaattoreita oman toimintansa kehittämisessä ja tehostamisessa sekä tarjonneet yhtenäisen alustan verkkokehityksen ja palvelujen hallinnalle erityisesti vaikean suhdanteen aikana. Epäyhtenäisessä tuotantoympäristössä toimivalle operaattorille Comptelin ohjelmistot tarjoavat mahdollisuuden järjestelmien yhtenäistämiseen. Yhtenäistämällä erilaisista teknisistä elementeistä muodostuvan verkkonsa operaattori tehostaa järjestelmänsä ylläpitoa ja säästää kiinteissä kustannuksissa. Myös toimialan konsolidoinnin jatkuessa ja saman ryhmän operaattorien yhtenäistessä infrastruktuureitaan tuotteistettujen ohjelmistoratkaisujen kysyntä kasvaa.

Comptel Link -tuoteperhe julkistettiin

Avoimiin standardeihin pohjautuvat toimittaja- ja teknologia-riippumattomat Comptel EventLink™, Comptel InstantLink™ ja Comptel OnlineLink™ -ohjelmistoratkaisut muodostavat yhdessä lisäarvotuotteiden Comptel Rater, Comptel Balance Management ja Comptel Partner Account kanssa Comptel Link -tuoteperheen.

Comptel InstantLink™ on provisiointiratkaisu, joka toimii keskitettynä tilaajainformaation ja palveluiden aktivoinnin rajapintana hallinnollisista järjestelmistä tietoliikenneverkkoon päin. Se aktivoi uusia asiakkaita ja näiden operaattoreilta tilaamia palveluita tietoliikenneverkkoon. Operaattorin syöttäessä tarvittavat asiakastiedot asiakashallintajärjestelmänsä Comptel InstantLink -ratkaisu välittää ne edelleen oikeisiin tietoliikenneverkon verkkolementteihin mahdollistaen tilattujen palvelujen käytön. Erilaisien asiakasjärjestelmien kanssa yhteensopivana ratkaisuna se tukee niin kiinteitä, mobiili- kuin dataverkkoja.

Comptel EventLink™ on mediaattoriratkaisu, joka toimii

kokoavana yhteysrajapintana televerkon käyttötietojen laskutus- ja asiakashallintajärjestelmien välillä. Se kerää, suodattaa, täydentää ja jakaa käyttötietoja ja vähentää näin monimutkaisia yhteyksiä eri järjestelmien välillä helpottaen muutoksenhallintaa. Comptel EventLink sopii yhteen niin erilaisten tietoliikenneverkkojen, kuin erilaisten laskutus- ja asiakashallintajärjestelmienkin kanssa. Näin palvelun tarjoaja ei tarvitse useita erillisiä ratkaisuja käyttötietojen hallintaan.

Comptel OnlineLink™ on erityisesti ennalta maksettujen (prepaid) data-, viesti- ja sisältöpalvelujen hallintaan ja veloituksen kehitetty mediaattoriratkaisu. Laskutustiedot käytetyistä palveluista kerätään ja välitetään veloitettavaksi joko reaaliaikaisena tai laskutustietueina, riippuen tilaajan liittymän tyyppistä ja operaattorin veloitusjärjestelmästä. Ohjelmiston avulla hallitaan tilaajan data-, viesti- ja sisältöpalveluiden käyttöä. Tarvittaessa voidaan asettaa käyttörajat ja estot tiettyjen palvelujen käytölle, jos tilaajan saldo ei ole riittävä. Tuote mahdollistaa reaaliaikaisen GPRS, SMS, MMS ja WAP -palveluiden etu- tai jälkikäteen laskutuksen erilaisissa laskutusjärjestelmäympäristöissä, jolloin kaikki samat palvelut voidaan tarjota niin kuukausilaskutettaviin kuin ennakkoon maksettuihinkin liittymiin.

Erityistä huomiota asiakaspalveluun

Ohjelmistotuotteiden ja -ratkaisujen lisäksi Comptel tarjoaa asiakkailleen toimitus-, tuki-, ylläpito- ja konsultointipalveluja. Vuoden 2003 aikana kiinnitettiin erityistä huomiota asiakaspalveluorganisaation toimintakykyyn ja laadun ylläpitämiseen. Yritys avasi uuden asiakaspalvelukeskuksen São Pauloön Brasiliaan tavoitteenaan tarjota korkeatasoista palvelua kasvavalle asiakaskunnalle Latinalaisessa Amerikassa. Comptelilla on asiakaspalvelukeskukset myös Helsingissä ja Kuala Lumpurissa Malesiassa.

Comptelin tukipalvelut ovat asiakkaiden saatavilla ympäri vuorokauden vuoden jokaisena päivänä, mikä takaa jatkuvan tuen asiakkaan liiketoimintakriittisille järjestelmille. Vuonna 2003 tuotteiden ja ratkaisuiden käyttöönottoa sekä hyödyntämistä tukevat muutos- ja palvelupyynnöt kasvoivat vuodesta 2002.

Tietoliikenneverkkojen ja niissä tarjottavien palvelujen nopean ja monipuolisen teknisen kehityksen vuoksi Comptel huolehtii toimittamiensa ohjelmistojen rajapintojen jatkuvasta yhteensopivuudesta. Solmimalla tukipalvelusopimuksen operaattoriasiakas saa uusien tuoteversioiden lisenssien lisäksi myös tarvittavat uudet tuotemoduulit ja rajapinnat. Asiakkaan on mahdollista saada juuri itselleen sopivia räätälöityjä lisäpalveluja.

Comptel tarjoaa asiakkailleen tuotteiden hyödyntämistä tehostavaa yleistä ja asiakaskohtaisesti räätälöityä koulutusta. Koulutuspalveluilla varmistetaan asiakkaan henkilöstön osaaminen kaikissa tuotteiden käyttöönottoon ja ylläpitoon liittyvissä tilanteissa. Asiakkaille järjestettyjen koulutuspäivien määrä kasvoi vuonna 2003 noin kuusi prosenttia ja osallistujia oli 25 prosenttia edellisestä vuodesta enemmän. Kasvava asiakaskoulutus-

tarve kertoo asiakkaiden halusta varmistaa ohjelmistoinvestoinneilleen asettamansa hyötytavoitteet.

Konsultointi on uusi, vasta muotoutumassa oleva palvelu, joka auttaa asiakasta tunnistamaan Comptelin tuotealueisiin liittyvät kehitystarpeet ja -mahdollisuudet sekä määrittämään ja ottamaan käyttöön parhaat ratkaisut.

Aiempaa asiakasohjautuvampaa tuotekehitystä

Vuonna 2003 Comptel uudisti tuotekehitysstrategiaansa ja organisaatiotaan. Tuotekehitystoimintoja keskitettiin Helsinkiin ja kehitystyö suunnattiin aiempaa asiakasohjautuvammaksi. Huolimatta tuotekehityspanostuksien vähentämisestä edelliseen vuoteen verrattuna, tuotekehitys säilytti suorituskykynsä tuote- ja ratkaisutarjonnan fokuosoinnin ja hyvin toteutettujen tuotekehitysprojektien ansiosta.

Vuonna 2003 yritys käytti tuotekehitykseen 10,4 prosenttia liikevaihdosta. Comptel panostaa tuotekehitykseen 15–20 prosenttia liikevaihdosta.

Comptelin tuotekehityksen painopiste on sen nykyisissä päätuotteissa. Tavoitteena on saada joka toinen vuosi kustakin tuotteesta merkittävästi edistyneempi versio markkinoille.

Keskeisintä Comptelin kehitystyössä on pitkälle viety tuoteistus, jossa hyödynnetään alan uranuurtajana hankittua kokemusta ja kumuloitunutta osaamista telekommunikaatio- ja ohjelmistoalan evoluutiosta. Yritys tuntee syvällisesti operattoreiden tarpeet, järjestelmät sekä palvelut ja auttaa asiakkaitaan vastaamaan tuleviin haasteisiin. Pitkään alalla toimineena ja paljon erilaisia teknisiä ratkaisuja kehittäneenä Comptel on tuotteistanut osaamisensa konfiguroitaviksi tuotteiksi, jotka voidaan ottaa käyttöön hyvinkin nopeasti.

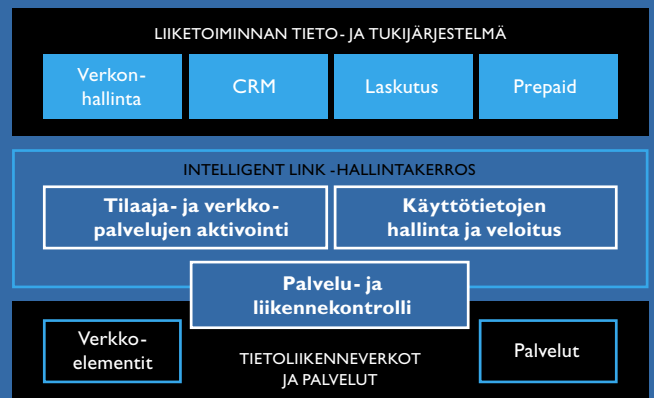
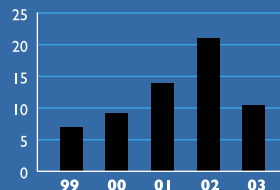
Ratkaisevan tärkeä laatu

Comptelin kilpailukyvyyn keskeinen tekijä on laatu ja sen jatkuva kehittäminen. Osa laatupolitiikkaa on koko organisaation sitoutuminen CoMet (Comptel Methodology) -laatuajrjestelmään. Laadun parantamista ja jatkuvaa kehitystä edistääkseen yritys järjestää säännöllistä laatuksoulutusta. Laadun omavalvontaa Comptel toteuttaa sisäisillä auditoinneilla, joita vuoden 2003 aikana tehtiin 12.

Laatutyö painottui tuotekehityksen testausprosessien ja testausvälineiden kehittämiseen sekä toimintamallien yhdenmukaistamiseen. Keskeisten mittareiden määrittelyä ja käyttöönottoa on helpottanut vuoden 2002 lopussa käyttöön otettuun toiminnanohjausjärjestelmään kuuluvien projektityökalujen soveltaminen.

Comptel mittaa asiakastytyväisyyttä kaikkien toimitusprojektien yhteydessä. Asiakkaat arvioivat Comptelin toimitusten laadun olevan hyvän ja erinomaisen välillä. Asiakastytyväisyys on parantunut vuoden 2003 aikana.

T&K -kulujen kehitys, % liikevaihdosta



Comptelin ratkaisut

Menestyksen tekijät

Henkilöstövähennyksistä huolimatta Comptel säilytti vuonna 2003 toimintakykynsä ja ylsi edellisvuotta parempiin saavutuksiin. Vastatakseen tulevaisuuden haasteisiin yritys laati liiketoimintaansa ja kansainvälisen asiantuntijaorganisaationsa menestymistä tukevan henkilöstöstrategian.

Henkilöstö





Henkilöstö

Vuoden alussa Comptelin henkilöstömäärä oli 595 ja vuoden lopussa 402. Henkilöstömäärä laski 32 prosenttia vuonna 2003. Organisaatio säilytti kuitenkin toimintakykynsä ja ylsi edellisvuotta parempiin saavutuksiin.

Comptel on kansainvälinen asiantuntijaorganisaatio, jonka henkilöstö edustaa yli 20 eri kansallisuutta. Yrityksellä on Suomen lisäksi henkilökuntaa kymmenessä toimipisteessä eri puolilla maailmaa. Henkilöstöstä työskentelee Suomessa noin 80 prosenttia. Yrityksen viralliset kielet ovat suomi ja englanti.

Henkilöstön ja organisaation kehittäminen

Comptel laati vuonna 2003 yrityksen liiketoimintaa tukevan henkilöstöstrategian, jossa määriteltiin yrityksen tavoitteet organisaation kehittämiseen, henkilöstön kompetenssien ja erityisesti esimiesvalmiuksien lisäämiseen sekä henkilöstön fyysisen ja psyykkisen hyvinvoinnin parantamiseen. Strategian pohjalta kehitettiin katsauskauden aikana erityisesti kansainvälisten projektien ja ulkomaankomennuksien toimintaprosesseja.

Comptel selvittää henkilöstön tyytyväisyyttä ja yrityksen ilmapiiriä vuosittain toteutettavalla kyselyllä. Vuonna 2003 henkilöstötutkimukseen vastasi 75 prosenttia henkilöstöstä. Saadut tulokset käytiin yksiköittäin tai osastoittain läpi ja niitä käytettiin koko konsernin toiminnan kehittämiseen. Tutkimuksen mukaan 58 prosenttia vastaajista oli joko erittäin tai jonkin verran tyytyväisiä nykyiseen työhönsä. Eri osa-alueiden arvioinnissa asteikolla 1–5 saatiin seuraavat tulokset: tyytyväisyys omaan työtehtävään 3,45, tyytyväisyys yhteistyöhön ja ilmapiiriin 3,47, tyytyväisyys osaston ja yksikön toimintaan 3,26, tyytyväisyys yhtiön toimintaan 3,19 ja tyytyväisyys esimiesten työskentelyyn 3,60. Parhaat arviot liittyivät esimiestyöskentelyyn, yksiköiden sisäiseen yhteistyöhön ja mahdollisuuteen saada innostavia ja vastuullisia tehtäviä. Erityisesti toivottiin panostusta henkilöstön kehittämiseen, koulutukseen ja sisäiseen tiedottamiseen.

Vuonna 2003 henkilöstön ulkoiseen kouluttamiseen käytettiin keskimäärin 700 euroa henkilöä kohden. Comptel järjesti muun muassa esimiehille 360°-esimiesarvioinnin. Yrityksen asiakastarpeita korostavan strategian mukaan henkilöstöä valmennettiin myös asiakkaiden liiketoiminnan

parempaan tuntemiseen ja liikkeenjohdolliseen ajatteluun. Koulutustarjonta sisälsi esimerkiksi tietotekniikka-, talous-, projekti-, myynti- ja kielitaidon kehittämistä.

Comptelin henkilöstöstrategiassa on asetettu tavoitteeksi, että kehityskeskustelut käydään kaikkien työntekijöiden kanssa ja keskustelujen pohjalta laaditaan henkilökohtainen kehittämissuunnitelma vuodeksi eteenpäin. Henkilöstötutkimukseen vastanneiden mukaan noin 60 prosenttia oli käynyt kehityskeskustelun esimiehensä kanssa edellisen 12 kuukauden aikana.

Avainhenkilöiden suoritepalkkajärjestelmän perusteet uudistettiin niin, että niissä huomioidaan paremmin yrityksen taloudellisten avainlukujen lisäksi henkilökohtaiseen suoritukseen ja kehittymiseen perustuvia osa-alueita. Konsernissa on myös optio-ohjelmia osana yrityksen kannustin- ja palkkiojärjestelmää. Palkkauspolitiikkaa kehitettiin arvioimalla tehtävien vaativuustasoja ja osallistamalla markkinapalkkavertailuihin.

Vuonna 2003 henkilöstö valitsi edustajansa Comptel-konsernin laajennettuun johtoryhmään. Laajennetun johtoryhmän tavoitteena on parantaa erityisesti yrityksen sisäistä tiedonkulkua. Sisäisen tiedonkulun parantamiseen tähtäävät myös henkilöstölle säännöllisesti järjestettävät strategia- ja informaatiotilaisuudet.

Henkilöstövähennykset

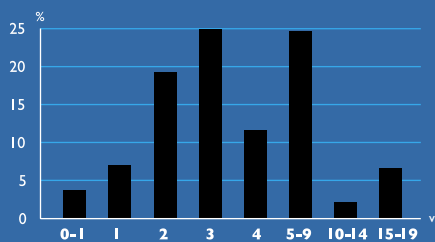
Tuotannollisten ja taloudellisten syiden vuoksi toteutetut YT-neuvottelut ja niitä seuranneet henkilöstövähennykset koskivat kaikkia henkilöstöryhmiä. Suurin yksittäinen henkilöstövähennys oli Comptelin tytäryhtiön Probatuksen liiketoimintojen myynti.

Huolehtiakseen henkilöstönsä hyvinvoinnista Comptel tarjosi irtisanotuille mahdollisuuden osallistua sopeutumisvalmennukseen, jolla tuettiin työssä jaksamista ja uudelleensijoittumista. Noin kolmasosa irtisanotuista käytti valmennusta hyväkseen.

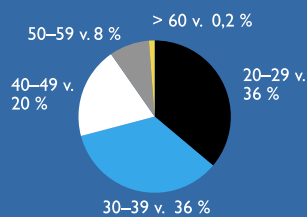
Vuoden 2004 keskeiset kehittämisalueet

Comptel jatkaa henkilöstöstrategian mukaisesti organisaation ja henkilöstön sekä kriittisten ydinosaamisalueiden kehittämistä. Niiden lisäksi painotetaan erityisesti psyykkistä ja fyysistä hyvinvointia.

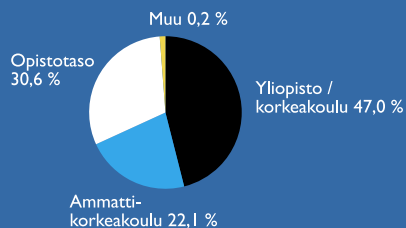
Henkilöstön palvelusvuodet, % henkilöstöstä



Henkilöstön ikäjakama



Henkilöstön koulutustausta



Henkilöstön keski-ikä

35 vuotta

Henkilöstöstä on

Miehiä 65,0 %

Naisia 35,0 %

Henkilöstöstä työskentelee

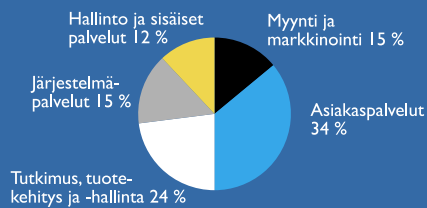
Suomessa 78,9 %

Muissa maissa 21,1 %

Henkilöstön keskimääräinen palvelusaika

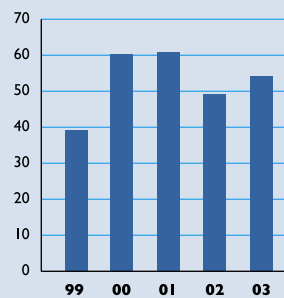
4,8 vuotta

Henkilöstön jakauma toiminnoittain vuoden 2003 lopussa

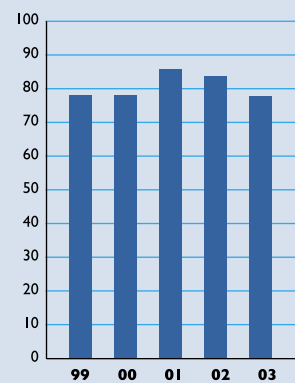


Tilinpäätös

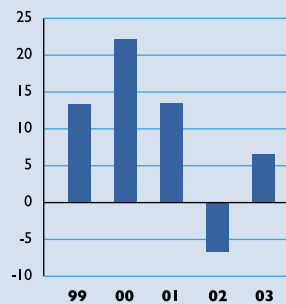
Konsernin liikevaihdon kehitys, milj. euroa



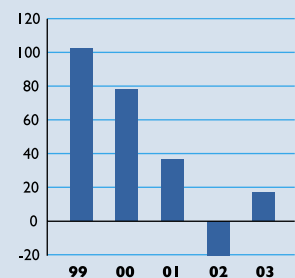
Omavaraisuusaste, %



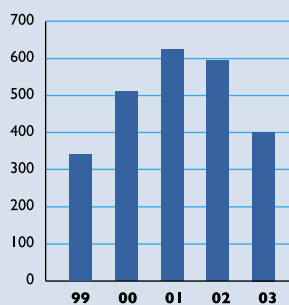
Konsernin liikevoiton kehitys, milj. euroa



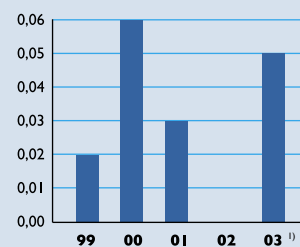
Sijoitetun pääoman tuotto, %



Henkilöstön määrä vuoden lopussa



Osinko/osake, euroa



1) Hallituksen ehdotus.

Hallituksen toimintakertomus 2003

Vuosi 2003

Vuonna 2003 Comptel-konserni onnistui toimintaansa tehostamalla saavuttamaan hyvän tulokunnan ja kasvattamaan liikevaihtoaan haastavassa markkinatilanteessa.

Comptelin vuoden 2003 liikevaihto oli 54,0 miljoonaa euroa (49,3 milj. euroa). Tuoteliiketoiminnan liikevaihto oli 43,1 miljoonaa euroa (38,4 milj. euroa) ja sen osuus liikevaihdosta oli 79,7 prosenttia (77,9 prosenttia). Järjestelmäpalveluiden liikevaihto oli 8,8 miljoonaa euroa (10,7 milj. euroa) ja sen osuus liikevaihdosta oli 16,2 prosenttia (21,7 prosenttia). Laitekauppaa käytiin 2,2 miljoonan euron arvosta (0,2 milj. euroa). Comptelin tilauskanta vuoden 2003 lopussa oli 23,5 miljoonaa euroa (17,6 milj. euroa), josta tuoteliiketoiminnan osuus oli 19,3 miljoonaa euroa (16,9 milj. euroa) ja järjestelmäpalveluiden 4,2 miljoonaa euroa (0,7 milj. euroa).

Konsernin käyttökate oli 9,5 miljoonaa euroa (-2,8 milj. euroa), joka vastasi 17,6 prosenttia (-5,7 prosenttia) liikevaihdosta. Käyttökate ilman kertaluonteisia eriä oli 10,6 miljoonaa euroa (rakennejärjestelykustannukset 1,1 miljoonaa euroa (vuonna 2002 rakennejärjestelykustannukset 1,8 miljoonaa euroa ja luottotappiot 1,2 miljoonaa euroa)). Käyttökate ilman kertaluonteisia eriä oli 0,1 milj. euroa vuonna 2002.

Konsernin liikevoitto oli 6,6 miljoonaa euroa (-6,7 milj. euroa), mikä oli 12,2 prosenttia (-13,5 prosenttia) liikevaihdosta.

Rahoituserät olivat yhteensä -0,5 miljoonaa euroa (-1,5 milj. euroa), joka koostui pääosin 0,6 miljoonan euron (1,7 miljoonaa euroa) tappioista osakkuusyhtiöissä sekä alaskirjauksista osakkuusyhtiöiden konserniliikearvosta.

Konsernin voitto ennen satunnaiseriä oli 6,1 miljoonaa euroa (-8,2 milj. euroa) eli 11,4 prosenttia (-16,6 prosenttia) liikevaihdosta.

Tilikauden osakekohtainen tulos oli 0,04 euroa (-0,05 euroa). →

RAHOITUSASEMA

Comptelin rahoitusasema säilyi hyvänä. Taseen loppusumma 31.12.2003 oli 50,5 miljoonaa euroa (43,3 milj. euroa), joista käteisvarat olivat yhteensä 27,5 miljoonaa euroa (17,4 milj. euroa). Comptelin käteisvaroista 19,8 miljoonaa euroa on sijoitettu Elisa Oyj:n konsernitilille. Elisa on asettanut täydet vakuudet Comptelin konsernitilisaamisille.

Myyntisaamiset katsauskauden lopussa olivat 14,3 miljoonaa euroa (10,4 miljoonaa euroa). Siirtosaamiset olivat 3,2 miljoonaa euroa (5,4 miljoonaa euroa). Osatuloutukseen liittyvät siirtovelat olivat 3,6 miljoonaa euroa (0,8 milj. euroa).

Konsernilla ei ollut korollisia velkoja tilinpäätöshetkellä. Omavaraisuusaste oli 77,8 prosenttia (83,6 prosenttia).

INVESTOINNIT

Bruttoinvestoinnit käyttöomaisuuteen olivat tilikauden aikana 0,6 miljoonaa euroa (4,7 milj. euroa). Bruttoinvestoinnit muodostuivat pääasiassa laite-, ohjelmisto- ja kalustohankinnoista. Investoinnit on rahoitettu tulo-rahoituksella.

COMPTEL VEI PÄÄTÖKSEEN KUSTANNUSTEN SOPEUTTAMISTOIMENPITEENSÄ

Comptel-konserni sai vuoden 2003 aikana päätökseen jo vuonna 2002 aloitetut säästötoimenpiteensä. Ne käsittivät sekä henkilöstö- että muiden kulujen vähennystoimenpiteitä ja konsernin ydinliiketoimintaan kuulumattomien liiketoimintojen myyntejä ja lakkauttamisia. Tuotannollisten ja taloudellisten syiden vuoksi toteutetut YT-neuvottelut ja niitä seuranneet henkilöstövähennykset koskivat koko konsernin kaikkia henkilöstöryhmiä. Vuoden 2003 lopun konsernin henkilöstömäärä ei enää näiden toimenpiteiden takia vähene.

HENKILÖSTÖ

Vuoden alussa Comptelin henkilöstömäärä oli 595 ja vuoden lopussa 402. Henkilöstömäärä laski 32 prosenttia vuonna 2003. Comptelin palveluksessa oli vuoden aikana keskimäärin 466 henkilöä (625).

Vuonna 2003 henkilöstön kouluttamiseen käytettiin keskimäärin 700 euroa henkilöä kohden.

Henkilöstö valitsi edustajansa Comptel-konsernin laajennettuun johtoryhmään vuonna 2003. Henkilöstön edustajina toimivat tekninen asiakastukihenkilö Jani Mononen ja tuotepäällikkö Ali Hosseini. Henkilöstön edustajien varahenkilöinä toimivat myyntipäällikkö Kai Grass ja ohjelmistoasiantuntija Juha Jantunen.

MUUTOKSIA COMPTEL-KONSERNIN JOHTORYHMÄSSÄ

Comptel-konsernin johtoryhmän kokoonpano ja vastualueet vuonna 2003:

Tero Laaksonen, toimitusjohtaja
Pellervo Hämäläinen, viestintäjohtaja (1.5.2003 alkaen)
Jarkko Jylhä, varatoimitusjohtaja, järjestelmäpalvelut ja T&K, toimitusjohtajan sijainen
Harri Palviainen, johtaja, toimitukset ja palvelut
Markku Penttinen, johtaja, myynti- ja markkinointi
Katri Sahlman, johtaja, tuoteliiketoiminta

Ilkka Salonen, rahoitusjohtaja (1.1–1.5.2003)
Björn Sandell, päälakimies (1.5–31.12.2003)
Leena Suviranta, henkilöstöjohtaja
Simo Sääskilahti, talousjohtaja (1.5.2003 alkaen).

MUUTOKSET YHTIÖRAKENTEESSA

Comptel-konserniin kuului vuoden 2003 päättyessä emoyhtiö Comptel Oyj:n lisäksi täysin omistetut tytäryhtiöt Comptel Communications Oy, Comptel Communications Inc., Comptel Communications Sdn Bhd ja Comptel Communications Brasil Ltda. Konserniin kuului myös Comptel Oyj:n 60,4 prosenttisesti omistama tytäryhtiö Probatu Oy, sekä osakkuusyhtiöt Tango Telecom (20 prosenttia) ja Mobicus Oy (20 prosenttia).

Comptel sai katsauskauden aikana toteutettua kokonaisuudessaan tytäryhtiö Probatu Oy:n liiketoimintajärjestelyt. Toteutettujen järjestelyiden jälkeen Probatuksen kaikki liiketoiminnot on joko myyty edelleen tai lakkautettu. Probatuksella ei kolmannen vuosineljänneksen jälkeen ole enää ollut liiketoimintaa. Vuoden lopussa yhtiössä ei myöskään ollut enää työntekijöitä.

Vuoden 2003 aikana Comptel perusti Brasiliaan Comptel Communications Brasil Ltda. -tytäryhtiön, joka tukee Comptel-konsernin myyntiä ja asiakastoimituksia Latinalaisessa Amerikassa.

MUUTOKSIA OSAKEPÄÄOMASSA

Comptel Oyj:n osakepääomassa ei tapahtunut muutoksia vuonna 2003.

Liiketoiminta-alueet

TUOTELIIKETOIMINTA

Comptelin tuoteliiketoiminta käsittää tuotteistettujen mediaattori- ja provisiointiratkaisujen kehittämisen ja myynnin operaattoreille maailmanlaajuisesti. Mediaattori- ja provisiointiratkaisut ovat osa laajempaa teleoperaattoreiden tukiohjelmistokokonaisuutta (Operations Support Systems – OSS).

Vuoden 2001 puolivälissä alkanut operaattoreiden tukiohjelmistoinvestointien väheneminen päättyi vuoden 2003 aikana. Vuoden aikana esiintyi joitakin merkkejä markkinan elpymisestä. Comptelin tuotteiden kysynnän kehittyminen Latinalaisessa Amerikassa oli erittäin positiivista. Euroopassa ja Lähi-idässä kysyntä oli vakaata. Aasiassa ja Pohjois-Amerikassa markkinan kehitys oli suhteellisesti heikointa.

Operaattoreiden viimeaikaisen alhaisen investointitason seurauksena kilpailu tukiohjelmistomarkkinoilla on kiristynyt. Avoimilla tukiohjelmistomarkkinoilla toimii yli 200 eri tuote- ja ratkaisualueisiin erikoistunutta ohjelmistotoimittajaa. Mediaattori- tai provisiointiratkaisuja tarjoavia yhtiöitä on kymmeniä. Comptelin lailla globaaliin toimintaan kykeneviä kilpailijoita on näistä vain muutama.

Tuoteliiketoiminnan liikevaihto kasvoi 12,2 prosenttia (-14,3 prosenttia) edellisvuodesta ja oli 43,1 miljoonaa euroa (38,4 milj. euroa). Tämä koostui lisenssimyyneistä ja -päivityksistä, joiden osuus oli 18,4 miljoonaa euroa (17,9 milj. euroa) eli 42,8 prosenttia tuoteliiketoiminnan liikevaihdosta (46,6 prosenttia) sekä palveluista ja ylläpidosta, joiden osuus oli 24,7

miljoonaa euroa (20,5 milj. euroa) eli 57,2 prosenttia tuoteliiketoiminnan liikevaihdosta (53,4 prosenttia).

Tuoteliiketoiminnan markkina-alueittainen liikevaihto-jakauma vuonna 2003 oli seuraava: EMEA 28,3 miljoonaa euroa (27,5 miljoonaa euroa), APAC 5,8 miljoonaa euroa (6,7 miljoonaa euroa) ja Amerikat 9,0 miljoonaa euroa (4,2 miljoonaa euroa).

Vuonna 2003 Comptel solmi merkittäviä puite- ja toimitus-sopimuksia suurten operaattoriryhmittymien ja niihin kuuluvien operaattoreiden kanssa. Näitä olivat muun muassa América Móvil, Telefónica Móviles, TIM (Telecom Italia Mobile), T-Mobile ja Vodafone. Yritys solmi huomattavia sopimuksia myös Comptelille perinteisen teleoperaattorimarkkinan ulkopuolelle kuuluvien asiakkaiden kanssa.

Partnerisuhteet ovat strategisesti tärkeä voimavara Comptelille sekä myyntikanavana että tuoteideoiden ja teknologisen tiedon lähteinä. Vuoden 2003 aikana strategista yhteistyötä vahvistettiin merkittävien verkkotoimittajien ja systeemi-integraattoreiden kanssa, mistä esimerkkinä oli Accenturen ja Comptelin välillä solmittu alihankinta- ja globaali allianssisopimus. Yhteistyökumppaneiden ja jälleenmyyjien kautta tuoteliiketoiminnan liikevaihdosta toteutui 15,0 miljoonaa euroa (13,6 milj. euroa) ja suoramyyntin kautta 28,1 miljoonaa euroa (24,8 milj. euroa).

Comptel vahvisti läsnäoloaan Euroopan markkinoilla avaamalla edustustot Espanjaan ja Ranskaan. Toimintaa tehostettiin myös Latinalaisessa Amerikassa perustamalla asiakaspalvelukeskus Brasiliaan.

JÄRJESTELMÄPALVELUT

Järjestelmäpalvelut tuottaa tietojärjestelmäintegraatiopalveluita ja kehittää suomalaisille teleoperaattoreille asiakaskohtaisia tukiohjelmistojen sovellusratkaisuja.

Teleoperaattoreiden alhaiset IT-investoinnit heijastuivat vuonna 2003 järjestelmäpalveluiden liiketoimintaan. Vuoden 2003 liikevaihto oli 8,8 miljoonaa euroa, mikä on 17,8 prosenttia edellisvuotta vähemmän. Aiempiin vuosiin nähden liikevaihtoa laskivat myös tytäryhtiö Probatuksen vuonna 2003 loppuunviedyt liiketoimintojen järjestelyt.

Tärkein uusi liiketoimintasopimus oli vuonna 2003 käynnistynyt Elisa-ryhmän verkko-operaattoreiden yhteinen hanke televerkon suunnittelu- ja dokumentointijärjestelmän korvaamiseksi valmisohjelmistolla. Hanke jatkuu myös vuonna 2004.

TUTKIMUS JA TUOTEKEHITYS (T&K)

Vuonna 2003 Comptel uudisti tuotekehitysstrategiaansa ja organisaatiotaan.

Suorat rahalliset T&K -panostukset laskivat 46,8 prosenttia (vuonna 2002 kasvua oli 22,1 prosenttia vuoteen 2001 verrattuna) edellisvuodesta ja olivat 5,5 miljoonaa euroa (10,4 milj. euroa). Tämä vastaa 10,3 prosenttia (21,1 prosenttia) Comptelin liikevaihdosta. Vuoden 2002 panostustaso oli ylivoimainen keskipitkän aikavälin markkinanäkymään suhteutettuna. T&K -kulut muodostuivat suorista T&K -hankkeista ja tuotteiden ylläpidosta. Näiden lisäksi T&K -organisaatio on osallistunut merkittäviin kehityshankkeisiin, joita on tehty asiakastoimitusten yhteydessä. Yritys kirjasi tilikauden kaikki tuotekehityskustannukset kuluiksi. Comptelin pitkän aikavälin

tuotekehityspanostustavoite on 15–20 prosenttia yrityksen liikevaihdosta.

Vuoden 2003 aikana Comptelin tuotekehityksen painopiste oli sen päätuotteiden jatkokehityksessä. Comptel InstantLink™ -provisiointituotteesta julkaistiin vuonna 2003 uusi pääversio. Comptel EventLink™ -mediaattorituotteen uuden pääversion kehitystyö alkoi tavoitteena uuden version julkistaminen vuonna 2004.

Comptel jätti vuonna 2003 neljä uutta patenttihakemusta. Yritys on hakenut patenteja kaikkien päätuotteidensa suojaamiseksi vähintään yhdellä patentilla.

Tilikauden jälkeisiä tapahtumia

Comptel myi osuutensa 16.1.2004 mobiilimarkkinointiratkaisuja myyvistä osakkuusyhtiö Mobicuksesta yhdysvaltalaiselle Enpocket Inc:lle.

Tulevaisuuden näkymät

Vuoden 2004 alkaessa toimialan näkymät ovat varovaisen myönteiset. Yleisen markkinatilanteen arvioidaan parantuvan vuoteen 2003 verrattuna. Tämän ennakoidaan näkyvän Comptelin liikevaihdon myönteisenä kehityksenä vuoden jälkimmäisellä puoliskolla. Comptelin tärkeimpänä tavoitteena tässä kehityksessä on liikevaihdon markkinaa nopeampi kasvattaminen ja kannattavuuden jatkuva parantaminen. Kannattavuustavoitteen saavuttamista auttavat vuoden 2003 aikana toteutetut kustannussäästöt.

Järjestelmäpalveluiden liikevaihdon kehityksessä ei arvioida olevan merkittäviä muutoksia vuonna 2004.

Comptel tekee tarkoin kohdennettuja resurssilisäyksiä asiakaspalveluissa ja tuotekehityksessä. Näin pyritään varmistamaan tuotteiden ja ratkaisujen kilpailukyky ja hyvä asiakaspalvelu kaikilla markkina-alueilla. Suunnitellut resurssien lisäykset toteutetaan hallitusti vaarantamatta yrityksen kannattavuustavoitteiden saavuttamista

Siirtyminen IFRS:n mukaiseen tilinpäätökseen

Comptel otti käyttöön kansainvälisen International Accounting Standardin (IAS) mukaisen toimitusprojektien tuloutusperiaatteen jo 1.1.2002 alkaneella tilikaudella. Liikevaihto tuloutetaan toimitettavien asiakasprojektien osalta työn etenemiseen pohjautuvaan valmistusasteeseen perustuen.

Siirtyminen IFRS:n mukaiseen tilinpäätökseen tulee aiheutamaan tämän lisäksi joitakin muutoksia Comptelin tuloslaskelmaan ja taseeseen. Nykyisin konserni kirjaa kaikki T&K- ja sisäisen järjestelmäkehityksen menot kuluiksi aiheutumiskaudellaan. IAS-tilinpäätökseen siirtymän myötä menot, jotka liittyvät merkittävien uusien tuotteiden tai tietojärjestelmien luomiseen (täyttävät IAS 38:ssa määritetyt kriteerit), tullaan aktivoimaan taseeseen. Samoin suorat patentoimismenot, jotka nykyisin kirjataan kaikki kuluiksi, tullaan aktivoimaan 7.11.2002 jälkeen myönnettyt optio-ohjelmat, joihin liittyvä merkintäaika ei ole päättynyt 1.1.2005 tullaan käsittelemään tulosvaikutteisesti. Vanhempiin optio-ohjelmiin siirtyminen ei vaikuta. →

Yhtiö tulee tekemään ensimmäisen IFRS:n mukaisen tilinpäätöksen vertailutietoineen vuodelta 2005. Ensimmäinen IFRS:n mukainen osavuosikatsaus laaditaan vuoden 2005 ensimmäiseltä vuosineljännekseltä.

Hallitus

Comptel Oyj:n hallituksen kokoonpano vuonna 2003:

Tuija Soanjärvi, Elisa Oyj:n talous- ja rahoitusjohtaja, hallituksessa ja hallituksen puheenjohtajana 17.11.2003 alkaen
Markku Alava, filosofian kandidaatti, jäsen, hallituksessa vuodesta 2002

Erik Anderson, varatuomari, hallituksen varapuheenjohtaja, hallituksessa vuodesta 2000

Ann-Maj Majuri-Ahonen, kauppatieteiden maisteri, jäsen, hallituksessa vuodesta 1994

Matti Mattheiszen, Elisa Oyj:n toimitusjohtaja, hallituksen puheenjohtaja 1.1.2003–1.7.2003, hallituksessa vuodesta 2000

Vesa-Pekka Silaskivi, Elisa Oyj:n talous- ja rahoitusjohtaja, jäsen 1.1.2003–1.7.2003 ja hallituksen puheenjohtaja 1.7.2003–12.9.2003, hallituksessa vuodesta 2000

Jukka Veteläsuo, Elisa Networks Oy:n toimitusjohtaja, jäsen, hallituksessa 17.11.2003 alkaen.

Tilintarkastajat

Tilintarkastajana toimi KHT-yhteisö Pricewaterhouse Coopers Oy.

HALLITUKSEN EHDOTUS VOITTOVAROJEN KÄYTÖSTÄ

Konsernin jakokelpoinen oma pääoma on 31.12.2003 taseen mukaan 29 591 601 euroa ja konsernin emoyhtiön jakokelpoinen oma pääoma 27 194 880 euroa.

Hallitus ehdottaa yhtiökokoukselle, että yhtiökokouksen käytettävänä olevista voittovaroista osinkoa maksetaan 0,05 euroa osakkeelta, yhteensä 5 352 740 euroa.

Helsingissä 10. päivänä helmikuuta 2004

Tuija Soanjärvi

Erik Anderson, Ann-Maj Majuri-Ahonen, Markku Alava, Jukka Veteläsuo

Tero Laaksonen, toimitusjohtaja

Tuloslaskelma

1000 EUROA	LIITETIETO	KONSERNI I.I.-31.12.2003	KONSERNI I.I.-31.12.2002	EMOYHTIÖ I.I.-31.12.2003	EMOYHTIÖ I.I.-31.12.2002
Liikevaihto	2	54 042	49 339	52 105	45 696
Liiketoiminnan muut tuotot	3	67	32	211	30
Materiaalit ja palvelut	4	6 958	7 043	9 178	12 587
Henkilöstökulut	5	23 142	28 968	18 426	20 863
Poistot ja arvonalentumiset	6	2 893	3 825	3 905	4 889
Liiketoiminnan muut kulut	7	14 512	16 199	12 544	14 205
		47 505	56 035	44 053	52 543
Liikevoitto/tappio		6 603	-6 663	8 263	-6 817
Rahoitustuotot ja -kulut	8	-464	-1 527	373	287
Voitto/tappio ennen satunnaisia eriä		6 139	-8 191	8 636	-6 530
Satunnaiset erät	9	0	3 172	-2 414	1 464
Voitto/tappio ennen veroja		6 139	-5 019	6 222	-5 067
Tilinpäättösiirrot	10	-	-	0	124
Tuloverot	11	-2 093	2 743	-2 625	469
Vähemmistöosuudet		-20	340	-	-
Tilikauden voitto/tappio		4 026	-1 936	3 597	-4 474

Tase

1000 EUROA	LIITETIETO	KONSERNI 31.12.2003	KONSERNI 31.12.2002	EMOYHTIÖ 31.12.2003	EMOYHTIÖ 31.12.2002
VASTAAVAA					
Pysyvät vastaavat					
	12				
Aineettomat hyödykkeet		904	1 422	1 048	1 543
Konserniliikearvo		0	964	-	-
Aineelliset hyödykkeet		2 454	4 675	2 211	3 773
Sijoitukset		487	1 087	1 107	2 456
		3 846	8 149	4 366	7 772
Vaihtuvat vastaavat					
	14				
Lyhytaikaiset saamiset		38 917	31 605	38 950	31 830
Rahat ja pankkisaamiset		7 733	3 509	6 659	2 383
		46 650	35 114	45 609	34 214
Yhteensä		50 496	43 264	49 975	41 986
VASTATTAVAA					
Oma pääoma					
	15				
Osakepääoma		2 141	2 141	2 141	2 141
Ylikurssirahasto		7 368	7 368	7 368	7 368
Edellisten tilikausien voitto		25 565	27 775	23 598	28 072
Tilikauden voitto		4 026	-1 936	3 597	-4 474
		39 101	35 348	36 704	33 107
Vähemmistöosuudet		176	182	-	-
Pakolliset varaukset	17	469	958	380	881
Vieras pääoma					
Lyhytaikainen vieras pääoma	19	10 751	6 775	12 891	7 997
Yhteensä		50 496	43 264	49 975	41 986

Rahoituslaskema

1000 EUROA	KONSERNI 1.1.-31.12.2003	KONSERNI 1.1.-31.12.2002	EMOYHTIÖ 1.1.-31.12.2003	EMOYHTIÖ 1.1.-31.12.2002
Liiketoiminnan rahavirta				
Tulos ennen satunnaisia eriä	6 139	-8 191	8 638	-6 530
Oikaisut:				
Suunnitelman mukaiset poistot	2 893	3 824	3 905	4 889
Realisoitumattomat kurssivoitot ja -tappiot	144	-331	-7	-240
Osuus osakkuusyritysten tuloksesta	600	1 698	-	-
Muut tuotot ja kulut, joihin ei liity maksua	-489	958	-501	2 089
Rahoitustuotot ja -kulut	-279	-170	-359	-287
Muut oikaisut	-67	-31	-211	0
Liiketoiminnan satunnaisista eristä johtuva rahavirta	0	3 172	0	766
Rahavirta ennen käyttö pääoman muutosta	8 941	929	11 463	687
Käyttöpääoman muutos				
Lyhytaikaisten korottomien liikesaamisten lisäys/vähennys	-2 273	-1 128	-1 555	-199
Lyhytaikaisten korottomien velkojen lisäys/vähennys	3 868	-3 336	1 392	-1 650
Liiketoiminnan rahavirta ennen rahoituseriä ja veroja	10 536	-3 535	11 301	-1 162
Maksetut korot ja maksut muista liiketoiminnan rahoituskuluista				
Saadut osingot liiketoiminnasta				
Saadut korot liiketoiminnasta	349	520	370	533
Maksetut korot ja maksut muista liiketoiminnan rahoituskuluista	-87	-16	-21	-5
Maksetut verot	-1 197	613	-1 118	9
Liiketoiminnan rahavirta yhteensä	9 601	-2 418	10 532	-625
Investointien rahavirta				
Investoinnit aineellisiin ja aineettomiin hyödykkeisiin	-594	-2 023	-513	-2 115
Aineellisen ja aineettomien hyödykkeiden luovutustulot	1 196	59	138	0
Investoinnit muihin sijoituksiin	0	0	-51	-2 387
Investoinnit konserniliiketoimintaan	0	-22	-	-
Luovutustuotot muista sijoituksista	153	0	153	30
Investoinnit osakkuusyrityksiin	0	-1 842	-	-
Saadut osingot investoinneista	9	18	9	18
Verot luovutustuloista	0	-9	0	-9
Investointien rahavirta yhteensä	764	-3 819	-264	-4 463
Rahoituksen rahavirta				
Maksetut osingot	0	-3 211	0	-3 211
Muuntoero	-149	-298	-	-
Lainasaamisten muutos	0	512	-	-
Rahoituksen rahavirta yhteensä	-149	-2 997	0	-3 211
Rahavarojen muutos	10 216	-9 234	10 268	-8 298
Rahavarat tilikauden alussa	17 298	26 532	16 172	24 471
Rahavarat tilikauden lopussa	27 514	17 298	26 440	16 172
Muutos	10 216	-9 234	10 268	-8 298

Tilinpäätöksen liitetiedot

I. Tilinpäätöksen laadintaperiaatteet

Konsernitilinpäätöksen laajuus

Konsernitilinpäätös käsittää emoyhtiö Comptel Oyj:n sekä ne tytäryhtiöt, joissa emoyhtiöllä on suoraan tai välillisesti määräysvalta. Osakkuusyriksinä yhdistellään ne yritykset, joissa emoyhtiöllä on suoraan tai välillisesti merkittävä omistusosuus ja huomattava vaikutusvalta.

Yhdistelyperiaatteet

Tytäryhtiöt yhdistellään osakkeiden hankintahetkestä alkaen. Osakkuusyriksset yhdistellään lähtien siitä hetkestä, jolloin yrityksestä on tullut osakkuusyriks.

Konserniyhtiöiden keskinäisen osakeomistuksen eliminoinnissa käytetään hankintamenomenetelmää. Oman pääoman ylittävä osa tytäryhtiöosakkeiden hankintamenosta kohdennetaan konsernin omistusosuuden mukaisesti niihin tytäryrityksen omaisuus- ja velkaeriin, joista konserniaktiivan katsotaan johtuvan. Se osa konserniaktiivasta, jota ei voida kohdentaa tytäryrityksen omaisuus- ja velkaeriin, esitetään konserniliikarvona. Osakkuusyriksset yhdistellään konsernitilinpäätökseen pääomaosuusmenetelmällä. Konsernin omistuksen mukainen osuus osakkuusyriksien tilikauden tuloksista esitetään tuloslaskelmassa omana eränään rahoitustuottojen ja -kulujen ryhmässä.

Konsernin sisäiset liiketapahtumat, sisäiset saamiset ja velat sekä sisäinen voitonjako eliminoidaan. Käyttöomaisuuteen sisältyvä sisäinen kate eliminoidaan olennaisuuden periaatetta noudattaen.

Ulkomaisten tytäryhtiöiden tuloslaskelmat muutetaan euroiksi kuukausikohtaiseen keskikurssiin ja taseet tilinpäätöspäivän keskikurssiin. Syntynyt muuntoero esitetään omassa pääomassa.

Vähemmistöosuudet erotetaan konsernin tuloksesta ja omasta pääomasta sekä esitetään tuloslaskelmassa ja taseessa omina erinä.

Vertailukelpoisuus edelliseen vuoteen

Tilikauden luvut ovat vertailukelpoisia edellisen vuoden lukuihin.

Myyntin tuloutusperiaatteet

YLEISTÄ

Liikevaihtoa laskettaessa myyntituotoista vähennetään myynnin välilliset verot ja muut myynnin oikaisuerät. Myynti tuloutetaan luovutuksen yhteydessä lukuun ottamatta pitkäaikaisia projekteja, jotka tuloutetaan valmistusasteen mukaan. Vähäiset projektit tuloutetaan kuitenkin luovutushetken perusteella.

PITKÄAIKAISET PROJEKTIT

Valmistusasteen mukaisesti tuloutettavat tuotot käsittävät lisenssimaksut ja työn osuuden. Projektien valmistusaste määritetään kertyneiden työtuntien suhteena arvioituihin kokonais-

työtunteihin. Projektit, joihin ei liity työsuoritetta, tuloutetaan luovutuksen yhteydessä. Projektien tuloutuksessa noudatetaan varovaisuutta. Projektin valmistumisen jälkeisten takuuajaisen menojen kattamiseksi kirjataan erillinen takuuvaraus. Tappiolisten projektien arvioitu kokonaiskate kirjataan kuluksi ja pakolliseksi varaukseksi.

LISENSSILAAJENNUKSET

Lisenssilaaennukset tuloutetaan asiakkaan tilaajamäärän ylittäessä lisenssiehdoissa sovitun määrän.

OHJELMISTOJEN YLLÄPITO

Ylläpitotuotot kirjataan tuotoksi ylläpitokautena ajan kulumisen perusteella.

Ulkomaanrahan määräiset erät

Ulkomaanrahan määräiset liiketapahtumat kirjataan tilikauden aikana tapahtumapäivän kurssiin. Tilinpäätöshetkellä taseessa olevat valuuttamääräiset saamiset, velat ja vastuut muutetaan euroiksi käyttäen tilinpäätöspäivän keskikursseja.

Myyntisaamisten arvostamisessa syntyneet kurssierot kirjataan myynnin oikaisueriin ja ostovelkojen kurssierot ostojen oikaisueriin. Muiden saamisten ja velkojen arvostamisessa syntyneet kurssierot kirjataan rahoituksen kurssieroihin.

Johdannaissopimukset

PERIAATTEET

Ulkomaan rahan määräisiä saamisia, velkoja ja rahavirtoja voidaan suojata. Sellaisten valmistusasteen mukaisesti tuloutettavien projektien, joissa laskutusvaluuttana on muu kuin emoyhtiön kotivaluutta, kassavirrat suojataan valuuttakurssien muutoksilta.

KIRJAUS- JA ARVOSTUSKÄYTÄNTÖ

Käytetyt johdannaissopimukset ovat valuuttatermiinisopimuksia. Valuuttariskien suojaamiseksi tehtyjen termiinisopimusten arvomuutokset kirjataan siten, että valuuttatermiinien korkoero, mikäli se on olennainen, jaksotetaan sopimuksen voimassaoloajalle ja jaksotettu osuus kirjataan korkotuottoihin tai -kuluihin ja valuuttakurssierot kirjataan myynnin oikaisueriin tai rahoituksen kurssieroihin suojauskohteesta riippuen.

Avoimena olevat termiinisopimukset arvostetaan käyttäen tilinpäätöspäivän keskikurssia ja kirjataan tulosvaikutteisesti, lukuun ottamatta yhtiön myynnin kassavirtaan liittyviä myyntitermiinisopimuksia, jotka kirjataan tulosvaikutteisesti kassavirran toteutuessa. Kaikkien erääntymättömien termiinisopimusten nimellisarvot ja käypä arvo (sulkemiskustannus) esitetään liitetiedoissa vastuina riippumatta siitä, onko nämä käsitelty kirjanpidossa tulosvaikutteisesti.

Liiketoiminnan muut tuotot

Liiketoiminnan muihin tuottoihin kirjataan mm. käyttöomaisuuden myyntivoitot.

Eläkemenot

Konserniyhtiöiden eläkejärjestelyt on tehty paikallisen lainsäädännön mukaisesti. Eläkemenot kirjataan suoriteperusteisesti tilikauden kuluksi. Lakisääteinen eläkevastuu on katettu vuosittaisilla eläkevakuutusmaksuilla.

Tutkimus- ja kehitysmenot

Tutkimus- ja kehitysmenot kirjataan sen tilikauden kuluksi, jolloin ne syntyvät. Saadut tuotekehitysavustukset esitetään kuluksen vähennyksenä.

Vuokramenot

Vuokramenot kirjataan sen tilikauden kuluksi, jolloin ne syntyvät.

Verot

Tilikauden ja aikaisempien tilikausien tuloverot sekä konsernitilinpäätöksessä laskennallisten verosaamisten ja -velkojen muutos esitetään tuloslaskelman veroissa.

Konsernitilinpäätöksen merkitään sellaiset laskennalliset verosaamiset ja -velat, joiden toteutumista pidetään todennäköisenä. Konserniyhtiöissä laskennalliset verosaamiset ja -velat eritellään ainoastaan taseen liitetiedoissa. Laskennalliset verosaamiset ja -velat lasketaan käyttäen tilinpäätöksen laatimishetken verokantaa.

Käyttöomaisuus ja muut pitkävaikutteiset menot

Käyttöomaisuuden ja muiden pitkävaikutteisten menojen kirjanpitoarvona esitetään taseessa alkuperäinen hankintameno vähennettynä kertyneillä suunnitelman mukaisilla poistoilla ja arvonalentumisilla. Käyttöomaisuuden kirjanpitoarvoihin ei sisälly arvonnkorotuksia. Kunnossapito- ja korjausmenot kirjataan tilikauden kuluksi, lukuun ottamatta suuria vuokrahuoneistojen peruseränkorjauksia, jotka sisältyvät muihin pitkävaikutteisiin menoihin.

Suunnitelman mukainen poistoaika kaikissa käyttöomaisuusryhmissä on neljä vuotta lukuun ottamatta vuokrahuoneistojen peruseränkorjauksia, joissa poistoaika on viisi vuotta tai tätä lyhyempi vuokrasopimuksen voimassaoloaika.

Tilikauden suunnitelman mukaisten ja verotuksessa tehtyjen poistojen erotus esitetään emoyhtiön tuloslaskelman tilinpäätössiirroissa omana eränään ja kertynyt poistoero taseen vastattavien tilinpäätössiirtojen kertymässä.

Konsernitilinpäätöksessä kertynyt poistoero jaetaan omaan pääomaan ja laskennalliseen verovelkaan.

Konserniliikearvo ja liikearvo poistetaan viidessä vuodessa.

Rahat ja pankkisaamiset

Rahat ja pankkisaamiset sisältävät käteisen rahan ja pankkitilien saldot. Konsernitilijärjestelyllä Elisa Oyj:lle lainatut varat esitetään lainasaamisissa. Rahoituslaskelmassa ja tunnuslukujen laskennassa konsernitilin saldo käsitellään kuten pankkisaamiset. →

TULOSLASKELMAN LIITETIEDOT 1000 EUROA

	KONSERNI 1.1.-31.12.2003	KONSERNI 1.1.-31.12.2002	EMOYHTIÖ 1.1.-31.12.2003	EMOYHTIÖ 1.1.-31.12.2002
2. Liikevaihto				
Maantieteellinen jakauma				
Suomi	15 010	17 411	14 205	15 511
Muu Eurooppa	23 200	20 199	23 200	20 219
Aasia	5 002	5 943	4 412	5 285
Pohjois-Amerikka	1 601	1 937	6 850	1 590
Etelä-Amerikka	7 392	2 272	1 601	1 518
Australia	798	725	798	723
Afrikka	1 040	851	1 040	850
Yhteensä	54 042	49 339	52 105	45 696
Ilmoitetut liikevaihdot on laskettu työn todellisen toimitusalueen mukaan.				
Comptel-konserni toimii yhdellä toimialalla, minkä vuoksi liikevaihtoa ja liikevoittoa ei ole esitetty toimialoitain. Liikevoiton jakautumista maantieteellisten alueiden mukaan ei ole esitetty, koska suuri osa kuluista on alueille yhteisiä ja koska yhteenkään alueeseen ei liity erityistä riskiä.				
Valmistusasteen mukainen tuloutus				
Valmistusasteen mukaan tuotoksi kirjattu liikevaihto	15 897	16 465	15 897	16 465
Luovuttamattomien pitkäaikaishankkeiden tuotoksi tilikaudella ja aikaisemmillä tilikausilla kirjattu määrä	12 209	9 329	12 209	9 329
Pitkäaikaishankkeiden tilauskanta valmistusasteen mukaan tuloutettavat	8 196	7 177	8 196	7 114
Keskeneräisten pitkäaikaishankkeiden laskutetut ennakkomaksut	0	805	0	805
Valmistusasteen mukaisen tuloutuksen johdosta kirjatut siirtosaamiset	1 522	3 198	1 522	2 579
Valmistusasteen mukaisen tuloutuksen johdosta kirjatut siirtovelat	3 880	138	3 880	138
3. Liiketoiminnan muut tuotot				
Käyttöomaisuuden myyntituotot	57	32	57	30
Käyttöomaisuuden myyntitappiot	144	0	0	0
Osakkeiden myyntituotot	154	0	154	0
Yhteensä	67	32	211	30
4. Materiaalit ja palvelut				
Ostot, aineet ja tarvikkeet (tavarat)	3 082	1 121	3 082	1 065
Ulkopuoliset palvelut	3 876	5 922	6 096	11 522
Yhteensä	6 958	7 043	9 178	12 587

	KONSERNI 1.1.-31.12.2003	KONSERNI 1.1.-31.12.2002	EMOYHTIÖ 1.1.-31.12.2003	EMOYHTIÖ 1.1.-31.12.2002
5. Henkilöstökulut				
Palkat ja palkkiot	18 774	23 734	15 177	16 789
Eläkekulut	2 746	3 545	2 196	2 844
Muut henkilösivukulut	1 622	1 689	1 053	1 229
Yhteensä	23 142	28 968	18 426	20 863
Johdon palkat ja palkkiot				
Toimitusjohtajat ja sijaiset	606	479		
Hallitusten jäsenet ja varajäsenet	27	20		
Yhteensä	633	499		
Konsernin ja emoyhtiön palveluksessa oli henkilöstöä tilikauden aikana keskimäärin				
Suomi	375	521		
Aasia	71	92		
Australia	2	2		
Amerikka	12	10		
Eurooppa	3	0		
Lähi-Itä	2	0		
Yhteensä	465	625		
Emoyhtiön palveluksessa oli henkilöstöä tilikauden aikana keskimäärin	342	414		
Hallitusten jäsenten ja toimitusjohtajien eläkesitoumukset: Emoyhtiön toimitusjohtajan eläkeiksi on sovittu 62 vuotta.				
6. Poistot ja arvonalentumiset				
Poistot aineettomista oikeuksista	329	530	278	466
Poistot muista pitkävaikutteisista menoista	258	352	258	352
Poistot koneista ja kalustosta	2 202	2 529	1 908	2 098
Konserniliikearvon poisto	103	413	60	30
Arvonalentumiset pysyvien vastaavien hyödykkeistä	-	-	1 400	1 942
Yhteensä	2 893	3 825	3 905	4 889
7. Liiketoiminnan muut kulut				
Vuokrat	3 559	3 787	2 957	2 947
Myyntin ja markkinoinnin kulut	4 165	4 068	3 435	2 733
Muut liiketoiminnan kulut	6 788	8 344	6 152	8 524
Yhteensä	14 512	16 199	12 544	14 205

	KONSERNI 1.1.-31.12.2003	KONSERNI 1.1.-31.12.2002	EMOYHTIÖ 1.1.-31.12.2003	EMOYHTIÖ 1.1.-31.12.2002
8. Rahoitustuotot ja -kulut				
Osuus osakkuusyritysten tuloksesta	-600	-1 697	-	-
Osuus osakkuusyritysten tuloksesta yhteensä	-600	-1 697		
Osinkotuotot				
Muilta	9	18	9	18
Osinkotuotot yhteensä	9	18	9	18
Muut korko- ja rahoitustuotot				
Saman konsernin yrityksiltä	333	412	333	440
Muilta	24	87	113	91
Korko- ja muut rahoitustuotot yhteensä	357	499	446	531
Korkokulut ja muut rahoituskulut				
Muille	230	347	82	262
Korko- ja muut rahoituskulut yhteensä	230	347	82	262
Rahoitustuotot ja -kulut yhteensä	-464	-1 527	373	287
Erään rahoitustuotot ja -kulut sisältyy kurssivoittoja/-tappioita (netto)	-144	-331	7	-239
9. Satunnaiset erät				
Satunnaiset tuotot	0	4 467	0	4 467
Tuloverot satunnaisista tuotoista	0	-1 295	0	-1 295
Satunnaiset kulut	0	0	-3 400	-2 406
Tuloverot satunnaisista kuluista	0	0	986	698
Satunnaiset erät yhteensä	0	3 172	-2 414	1 464
v.2002 satunnaiset tuotot liittyvät tuloutuskäytännön muutokseen.				
10. Tilinpäättösiirrot				
Suunnitelman mukaisten ja verotuksessa tehtyjen poistojen erotus	-	-	0	124
Yhteensä	-	-	0	124
11. Tuloverot				
Tuloverot varsinaisesta liiketoiminnasta	1 726	-1 079	2 625	469
Tuloverot satunnaisista tuotoista	0	0	0	1 295
Tuloverot satunnaisista kuluista	0	0	-986	-698
Tuloverot aikaisemmilta tilikausilta	0	0	0	0
Laskennallisen verovelan/-saamisen muutos	367	-1 664	0	0
Välittömät verot yhteensä	2 093	-2 743	1 639	1 066

TASEEN LIITETIEDOT 1000 EUROA

	AINEETTOMAT HYÖDYKKEET				AINEELLISET HYÖDYKKEET
	Aineettomat oikeudet	Konserni liikearvo	Muut pitkä- vaikutt. menot	Yhteensä	Koneet ja kalusto
12. Käyttöomaisuus					
Pysyvät vastaavat/Käyttöomaisuus					
KONSERNI					
Hankintameno 1.1.2003	2 137	1 976	1 646	5 760	9 444
Lisäykset	102	51	0	153	461
Myyntit	31	0	0	31	1 169
Vähennykset	530	861	349	1 741	1 724
Muuntoero	-45	0	0	-45	-184
Hankintameno 31.12.2003	1 634	1 166	1 297	4 097	6 827
Kertyneet poistot 1.1.2003	1 250	1 012	1 112	3 374	4 769
Vähennysten ja siirtojen kertyneet poistot	-562	0	-349	-912	-2 557
Muuntoero	-10	0	0	-10	-41
Tilikauden poisto	329	103	258	691	2 202
Kertyneet poistot 31.12.2003	1 006	1 166	1 021	3 193	4 373
Kirjanpitoarvo 31.12.2003	628	0	276	904	2 454
Pysyvät vastaavat/Käyttöomaisuus					
	AINEETTOMAT HYÖDYKKEET				AINEELLISET HYÖDYKKEET
	Aineettomat oikeudet	Liikearvo	Muut pitkä- vaikutt. menot	Yhteensä	Koneet ja kalusto
EMOYHTIÖ					
Hankintameno 1.1.2003	1 855	300	1 646	3 801	7 626
Lisäykset	102	0	0	102	426
Myyntit	0	0	0	0	307
Vähennykset	530	0	349	0	1 708
Hankintameno 31.12.2003	1 427	300	1 297	3 024	6 037
Kertyneet poistot 1.1.2003	1 117	30	1 112	2 258	3 853
Vähennysten ja siirtojen kertyneet poistot	-530	0	-349	0	-1 935
Tilikauden poisto	278	60	258	597	1 908
Kertyneet poistot 31.12.2003	865	90	1 021	1 976	3 826
Kirjanpitoarvo 31.12.2003	562	210	276	1 048	2 211

	OSUUDET Osakkuus- yritykset		
Pysyvät vastaavat/ Osuudet osakkuusyrittäissä ja muut sijoitukset			
KONSERNI			
Hankintameno 1.1.2003	1 000		
Lisäykset	0		
Osuus tuloksesta v. 2003	-600		
Hankintameno 31.12.2003	400		
Kirjanpitoarvo 31.12.2003	400		
	OSUUDET Osakkuus- yritykset	OSAKKEET Muut	Yhteensä
Hankintameno 1.1.2003	1 000	87	1 087
Siirto tilien välillä	0	0	0
Lisäykset	0	0	0
Osuus tuloksesta v. 2003	-600	-	-600
Hankintameno 31.12.2003	400	87	487
Kirjanpitoarvo 31.12.2003	400	87	487
Pysyvät vastaavat/Sijoitukset	OSAKKEET Konserni- yritykset	OSAKKEET Osakkuus- yritykset	Yhteensä
EMOYHTIÖ			
Hankintameno 1.1.2003	1 456	1 000	2 456
Lisäykset	51	0	51
Myyntit/vähennykset	900	500	1 400
Siirrot tilien välillä			
Hankintameno 31.12.2003	607	500	1 107
Kirjanpitoarvo 31.12.2003	607	500	1 107
13. Konsernin ja emoyhtiön omistusosuudet 31.12.2003			
	KOTIPAikka	KONSERNIN OMISTUSOSUUS%	
Konserniyritykset			
ProbatuS Oy	Helsinki	60,42	
Business Tools Oy	Helsinki	60,42	
Comptel Communications Sdn Bhd	Kuala Lumpur, Malesia	100,00	
Comptel Communications Inc.	Arlington, USA	100,00	
Comptel Communications Oy	Helsinki	100,00	
Comptel PASSAGe Oy	Helsinki	100,00	
Comptel Communications Brasil Ltda	São Paulo, Brasilia	100,00	
Osakkuusyrittäiset			
Tango Telecom Ltd	Irlanti	20,00	
MobicuS Oy	Helsinki	20,00	

Osakkuusyrittäiset on yhdistetty pääomaosuusmenetelmällä.

Osakkuusyhtiöihin sisältyy vielä poistamatonta konserniaktiivaa 400 tuhatta euroa.

	KONSERNI 1.1.-31.12.2003	KONSERNI 1.1.-31.12.2002	EMOYHTIÖ 1.1.-31.12.2003	EMOYHTIÖ 1.1.-31.12.2002
14. Saamiset				
PITKÄAIKAISET				
Saamiset samaan konserniin kuuluvilta yrityksiltä				
Lainasaamiset	-	-	1 500	1 809
Saamiset samaan konserniin kuuluvilta yrityksiltä yhteensä	-	-	1 500	1 809
Pitkääikaisten saamiset yhteensä	-	-	1 500	1 809
Pitkääikainen lainasaaminen on emoyhtiön tytäryritys Comptel Communications Oy:lle annettu Osakeyhtiölain 5 luvun mukainen, 5 milj. euron pääomalaina.				
LYHYTAIKAISET				
Saamiset samaan konserniin kuuluvilta yrityksiltä				
Lainasaamiset	19 793	13 790	19 935	14 787
Myyntisaamiset	1 015	1 562	1 544	1 904
Siirtosaamiset	175	633	175	549
Saamiset samaan konserniin kuuluvilta yrityksiltä yhteensä	20 982	15 985	21 654	17 239
Saamiset muilta				
Myyntisaamiset	13 319	8 872	12 878	8 352
Lainasaamiset	0	25	0	0
Ennakkomaksut	71	82	0	0
Laskennallinen verosaaminen	1 515	1 882	0	0
Siirtosaamiset	3 029	4 759	2 918	4 430
Saamiset muilta yhteensä	17 935	15 620	15 797	12 782
Lyhytaikaiset saamiset yhteensä	38 917	31 605	37 450	30 021
Siirtosaamisten erittely				
Valmistusasteen mukaisen tuloutuksen johdosta	1 522	3 198	1 522	2 579
Versaamiset	0	686	0	686
Muut siirtosaamiset	1 682	1 508	1 571	1 714
Siirtosaamiset yhteensä	3 204	5 392	3 093	4 979

	KONSERNI I.I.-31.12.2003	KONSERNI I.I.-31.12.2002	EMOYHTIÖ I.I.-31.12.2003	EMOYHTIÖ I.I.-31.12.2002
15. Oma pääoma				
Osakepääoma I.I.	2 141	2 141	2 141	2 141
Osakepääoma 31.12.	2 141	2 141	2 141	2 141
Ylikurssirahasto I.I.	7 368	7 368	7 368	7 368
Ylikurssirahasto 31.12.	7 368	7 368	7 368	7 368
Voitto edellisiltä tilikausilta I.I.	25 839	31 283	23 598	31 284
Osingonjako	0	-3 212	0	-3 212
Muuntoeron muutos	-274	-296	-	-
Voitto edellisiltä tilikausilta 31.12.	25 565	27 775	23 598	28 072
Tilikauden voitto/tappio	4 026	-1 936	3 597	-4 474
Oma pääoma yhteensä	39 101	35 348	36 704	33 107
Laskelma jakokelpoisista varoista 31.12.				
Voitto edellisiltä tilikausilta	25 565	27 775	23 598	28 072
Tilikauden voitto/tappio	4 026	-1 936	3 597	-4 474
Yhteensä jakokelpoisia varoja	29 592	25 839	27 195	23 598
16. Tilinpäättösiirtojen kertymä				
Kertynyt poistoero I.I.	-	-	0	124
Poistoeron muutos	-	-	0	-124
Kertynyt poistoero 31.12.	-	-	0	0
17. Pakolliset varaukset				
Muut pakolliset varaukset I.I.	958	0	881	0
Pakollisten varausten lisäys tilikaudella	324	958	312	881
Pakollisten varausten vähennys tilikaudella	812	0	812	0
Pakolliset varaukset 31.12.	469	958	380	881
<p>Pakolliset varaukset liittyvät v.2003 ja 2002 rakennejärjestelyihin, joihin liittyen on kirjattu vuokratulujen varaus 387 tuhatta euroa ja henkilökuluvaraus 83 tuhatta euroa.</p> <p>V.2002 pakolliset varaukset liittyivät rakennejärjestelyihin, joihin liittyen kirjattiin vuokratulujen varaus 175 tuhatta euroa sekä henkilökuluvaraus 783 tuhatta euroa.</p>				
18. Laskennalliset verovelat ja -saamiset				
Laskennalliset verosaamiset				
Yhdistelytoimenpiteistä	61	78	-	-
Jaksotuseroista	1 454	1 804	1 327	1 418
Yhteensä	1 515	1 882	1 327	1 418
Laskennalliset verosaamiset yhteensä	1 515	1 882	1 327	1 418

	KONSERNI 1.1.-31.12.2003	KONSERNI 1.1.-31.12.2002	EMOYHTIÖ 1.1.-31.12.2003	EMOYHTIÖ 1.1.-31.12.2002
19. Lyhytaikainen vieras pääoma				
Velat samaan konserniin kuuluville yrityksille				
Saadut ennakot	0	74	0	74
Ostovelat	70	175	950	655
Siirtovelat	77	31	77	116
Yhteensä	147	280	1 027	845
Velat muille				
Saadut ennakot	0	662	280	661
Ostovelat	478	1 294	424	1 148
Muut velat	801	1 314	981	421
Siirtovelat	9 324	3 226	10 178	4 923
Yhteensä	10 603	6 496	11 864	7 153
Lyhytaikainen vieras pääoma yhteensä	10 751	6 775	12 891	7 997
Siirtovelkojen erittely				
Verojen jaksotus	95	0	0	0
Henkilöstömenojen jaksotus	3 190	2 982	1 565	2 424
Valmistusasteen mukaisen tuloutuksen johdosta	3 595	0	3 595	0
Muut siirtovelat	2 522	275	5 095	2 615
Siirtovelat yhteensä	9 402	3 256	10 255	5 039
Annetut vakuudet, vastuusitoumukset ja muut vastuut				
LEASINGVASTUUT				
Leasingsopimuksista maksettavat määrät	536	704	536	617
Alkaneelta tilikaudelta maksettavat	304	397	304	344
Myöhemmin maksettavat	233	307	233	273
Leasingsopimukset ovat pääsääntöisesti kolmen vuoden leasingsopimuksia, joihin ei liity lunastussitoumuksia.				
MUUT VASTUUT				
Johdannaissopimukset				
Valuuttatermiinit				
Käypä arvo	1734	850	1734	850
Kohde-etuuden arvo	14232	13348	14232	13348
Johdannaissopimuksia on käytetty suojaustarkoitukseen.				
20. Lähipiiritapahtumat				
<p>Konsernin lähipiiriin kuuluvat Comptel Oyj:n konserniyhtiöt ja Elisa Oyj:n konserniyhtiöt sekä niiden toimitusjohtajat ja hallitukset. Lähipiirillä ei ole osakeyhtiönlain 12 luvun 7 § mukaisia lainoja. Konsernin lähipiiriin kuuluvien yhtiöiden väliset liiketapahtumat tapahtuvat käypään markkinahintaan. Velat ja saamiset on eritelty kyseisten tase-erien liitetiedoissa.</p>				
<p>Comptel Oyj kuuluu Elisa-konserniin. Yhtiön emoyhtiö on Elisa Oyj. Elisa Oyj:n tilinpäätökset ovat saatavissa Elisa Oyj:n pääkonttorista, Kutomotie 18, 00380 Helsinki.</p>				

Tunnusluvut

TALOUDELLISTA KEHITYSTÄ KUVAAVAT TUNNUSLUVUT

	1999	2000	2001	2002	2003
Liikevaihto, Teuro	39 059	60 350	60 844	49 339	54 042
Liikevaihto, kasvu %	53,2	54,5	0,8	-18,9	9,5
Liikevoitto, Teuro	13 393	22 191	13 531	-6 663	6 603
Liikevoitto, kasvu %	170,6	65,7	-39	-149,2	199,1
Liikevoitto, % liikevaihdosta	34,3	36,8	22,2	-13,5	12,2
Voitto ennen satunnaiseriä, varauksia ja veroja, Teuro	14 152	23 106	14 438	-8 191	6 139
Voitto ennen satunnaiseriä, varauksia ja veroja, % liikevaihdosta	36,2	38,3	23,7	-16,6	11,4
Voitto ennen veroja, Teuro ¹⁾	14 152	23 106	14 438	-5 019	6 139
Voitto ennen veroja, % liikevaihdosta ¹⁾	36,2	38,3	23,7	-10,2	11,4
Oman pääoman tuotto, %	77,3	54,8	26,1	-14,2	10,8
Sijoitetun pääoman tuotto, %	102,4	77,9	36,7	-20,4	17,0
Omavaraisuusaste, %	78	78,2	85,9	83,6	77,8
Bruttoinvestoinnit pysyviin vastaaviin, Teuro	2 862	6 334	5 367	4 730	614
Bruttoinvestoinnit pysyviin vastaaviin, % liikevaihdosta	7,3	10,5	8,8	9,6	1,1
Tutkimus- ja tuotekehitysmenot, Teuro	2 725	5 541	8 537	10 426	5 542
Tutkimus- ja tuotekehitysmenot, % liikevaihdosta	7	9,2	14	21,1	10,3
Tilaukanta, Teuro	13 371	23 714	30 122		
Tilaukanta, Teuro IAS:n mukainen			25 600	17 587	23 531
Henkilöstön keskimääräinen lukumäärä tilikauden aikana	314	426	595	625	466
Korolliset nettovelat, Teuro ²⁾	-20 537	-32 605	-27 070	-17 325	-27 514
Nettovelkaantumisaste, % ²⁾	-93,7	-87,1	-65,5	-48,8	-70,1

1) Vuonna 1999 emoyhtiössä: Voitto ennen tilinpäätössiirtoja ja veroja

2) Nettovelkaantumisastetta laskettaessa likvideihin rahavaroihin on luettu myös lyhytaikaisissa saamisissa esitetty konsernitili

OSAKEKOHTAISET TUNNUSLUVUT

Tulos/osake, euro	0,1	0,15	0,09	-0,05	0,04
Tulos/osake, euro, laimennusvaikutuksen mukainen	0,1	0,15	0,09	-0,05	0,04
Oma pääoma/osake, euro	0,2	0,35	0,38	0,33	0,37
Osinko/osake, euro ¹⁾	0,02	0,06	0,03	0	0,05
Osinko/tulos, % ¹⁾	19,8	39,5	32,2	0	132,9
Efektiivinen osinkotuotto, %	0,14	0,39	0,96	0	1,5
P/E-luku	138,4	101	33,5	-20,96	53,7
Osakkeiden osakeantioikaistu lukumäärä kauden lopussa	107 000 000	107 053 805	107 054 805	107 054 805	107 054 805
Osakkeiden osakeantioikaistu lukumäärä keskimäärin kauden aikana	105 153 425	107 030 137	107 053 989	107 054 805	107 054 805
Laimennusvaikutuksellinen osakkeiden määrä keskimäärin	107 530 155	108 191 773	107 699 417	107 054 805	107 054 805

1) Hallituksen ehdotus

Tunnuslukujen laskentakaavat

$$\begin{aligned}\text{Oman pääoman tuotto \% (ROE)} &= \frac{\text{Tulos ennen satunnaiseriä ja veroja} - \text{verot}}{\text{Oma pääoma} + \text{vähemmistöosuus (keskimäärin vuodessa)}} \times 100 \\ \text{Sijoitetun pääoman tuotto \% (ROI)} &= \frac{\text{Tulos ennen satunnaiseriä ja veroja} + \text{rahoituskulut}}{\text{Taseen loppusumma} - \text{korottomat velat (keskimäärin vuodessa)}} \times 100 \\ \text{Omavaraisuusaste \%} &= \frac{\text{Oma pääoma} + \text{vähemmistöosuus}}{\text{Taseen loppusumma} - \text{saadut ennakot}} \times 100 \\ \text{Tulos/osake (EPS)} &= \frac{\text{Tulos ennen satunnaiseriä ja veroja} - \text{verot} + /- \text{vähemmistöosuus}}{\text{Osakkeiden osakeantioikaistu lkm keskimäärin tilikaudella}} \\ \text{Osinko/osake} &= \frac{\text{Osinko}}{\text{Osakkeiden osakeantioikaistu lkm tilinpäätöspäivänä}} \\ \text{Osinko/tulos \%} &= \frac{\text{Osakekohtainen osinko}}{\text{Tulos/osake (EPS)}} \times 100 \\ \text{Efektiivinen osinkotuotto \%} &= \frac{\text{Osakekohtainen osinko}}{\text{Tilinpäätöspäivän viimeinen kaupantekokurssi}} \times 100 \\ \text{P/E-luku} &= \frac{\text{Tilinpäätöspäivän viimeinen kaupantekokurssi}}{\text{Tulos/osake (EPS)}} \\ \text{Oma pääoma/osake} &= \frac{\text{Oma pääoma}}{\text{Osakkeiden osakeantioikaistu lkm tilinpäätöspäivänä}} \\ \text{Nettovelkaantumisaste \% (gearing)} &= \frac{\text{Korolliset velat} - \text{rahavarat}}{\text{Oma pääoma} + \text{vähemmistöosuus}} \times 100\end{aligned}$$

Osakkeet ja osakkeenomistajat

Comptelilla on yksi osakelaji. Jokaisella osakkeella on yhtiökokouksessa yksi (1) ääni. Yhtiöjärjestyksen mukainen vähimmäispääoma on 2,1 miljoonaa euroa ja enimmäispääoma 8,4 miljoonaa euroa. Näissä rajoissa osakepääomaa voidaan korottaa tai alentaa yhtiöjärjestyksestä muuttamatta. Yhtiön osakepääoma 31.12.2003 oli 2 141 096,10 euroa sekä osakkeiden kokonaismäärä 107 054 805 ääntä.

Hallituksen valtuutukset

VALTUUTUS KOROTTAO OSAKEPÄÄOMAA

Varsinainen yhtiökokous päätti 21.3.2003 valtuuttaa hallituksen päättämään osakepääoman korottamisesta yhdellä tai useammalla uusmerkinnällä, päättämään yhden tai useamman vaihtovelkakirjalainan ottamisesta ja/tai optio-oikeuksien antamisesta siten, että uusmerkinnässä merkittävien, vaihtovelkakirjoja vastaan vaihdettavien ja optio-oikeuksien nojalla merkittävien uusien osakkeiden yhteenlaskettu määrä saa olla enintään 21 400 000 kappaletta ja yhtiön osakepääoma voi korottua yhteensä enintään 428 000 eurolla. Valtuutus on voimassa vuoden 2004 varsinaiseen yhtiökokoukseen saakka, kuitenkin enintään yhden vuoden tästä yhtiökokouksesta lukien.

Samalla yhtiökokous päätti, että valtuutus oikeuttaa poikkeamaan osakkeenomistajien etuoikeudesta merkitä uusia osakkeita, vaihtovelkakirjoja ja/tai optio-oikeuksia sekä päättämään merkintähinnan määrittämisperusteista ja merkintähinnasta, uusien osakkeiden merkintäehdoista sekä vaihtovelkakirjalainan ja/tai optio-oikeuksien ehdoista. Osakkeenomistajien merkintäetuoikeudesta voidaan valtuuksia käyttäen poiketa edellyttäen, että siihen on yhtiön kannalta painava taloudellinen syy, kuten yrityskauppojen tai muiden yhteistoimintajärjestelyiden rahoittaminen, toimeenpaneminen tai mahdollistaminen, yhtiön rahoitus- tai pääomarakenteen vahvistaminen tai kehittäminen taikka muu yhtiön liiketoiminnan kehittämiseen liittyvä järjestely. Hallitus on oikeutettu päättämään merkintään oikeutetuista, mutta päätöstä ei saa tehdä yhtiön lähipiiriin kuuluvan hyväksi. Hallitus on oikeutettu päättämään, että uusmerkinnässä annettavia osakkeita, vaihtovelkakirjalainaa tai optio-oikeuksia voidaan merkitä apporttiomaisuutta vastaan tai muuten tietyin ehdoin taikka käyttämällä kuittausoikeutta.

MUUT VALTUUTUKSET

Yhtiön osakkeenomistajat valtuuttivat 21.3.2003 pidetyssä varsinaisessa yhtiökokouksessa hallituksen päättämään enintään 5 350 000 oman osakkeen hankkimisesta ja samojen osakkeiden luovuttamisesta. Näiden valtuutusten puitteissa ei hankittu tai luovutettu yhtään omaa osaketta vuonna 2003. Hankintavaltuutus on voimassa yhden vuoden yhtiökokouksen päätök-

sestä lukien. Luovutusvaltuutus on voimassa vuoden 2004 varsinaiseen yhtiökokoukseen saakka, kuitenkin enintään yhden vuoden yhtiökokouksen päätöksestä lukien.

Optiotodistukset ja optio-oikeudet

OPTIO-OHJELMA 1999

Hallitus sai 8.11.1999 pidetyssä ylimääräisessä yhtiökokouksessa valtuudet jakaa henkilöstölle 400 000 optio-oikeutta. Kukin optiotodistus oikeuttaa sen haltijan merkitsemään viisi (5) kappaletta 0,02 euron vasta-arvoisia yhtiön osakkeita. Yhtiön osakepääoma voi nousta merkintöjen seurauksena enintään 2 000 000 uudella osakkeella, eli enintään 40 000 eurolla. Osakkeiden merkintä alkoi optiotodistuksella A 15.6.2001 ja alkaa optiotodistuksella B 15.12.2002. Osakkeiden merkintä-aika päättyy kaikilla optiotodistuksilla 15.6.2004. Viiden osakkeen yhteenlaskettu merkintähinta on kaikilla optiotodistuksilla 20,89 euroa*). Osakkeen merkintähintaa alennetaan ennen osakemerkintää jaettavien osinkojen määrällä kunkin osingon täsmäytyspäivänä. Osakkeen merkintähinta on kuitenkin aina vähintään kaupparekisteriin merkityn kirjanpidollisen vasta-arvon suuruinen. Katsauskauden lopussa näitä optio-oikeuksia oli jaettu 400 000 kpl, joilla voidaan merkitä 2 000 000 Comptel Oyj:n osaketta. Näistä optiotodistuksista oli käytetty osakemerkintään 200 kpl vuonna 2001, jolloin 1000 uutta osaketta oli laskettu liikkeeseen ja osakepääoma korotettu 20 eurolla. Comptel Oyj:n optiotodistus A ja B on listattu Helsingin Arvopaperi- ja johdannaispörssiin tunnuksella CTLIVEW199. Katsauskauden kokonaisvaihtomäärä oli 32 775 kpl ja päätöskurssi 0,18 euroa.

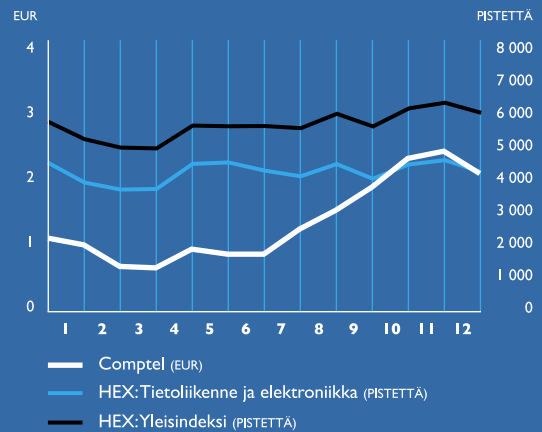
OPTIO-OHJELMA 2000

Hallitus sai 3.4.2000 pidetyssä yhtiökokouksessa valtuudet jakaa Comptel-konsernin avainhenkilöstölle sekä Comptel Oyj:n kokonaan omistamalle tytäryhtiölle optio-oikeuksia. Osakkeenomistajien merkintäoikeudesta päätettiin poiketa, koska optio-oikeudet on tarkoitettu osaksi avainhenkilöstön kannustajärjestelmää.

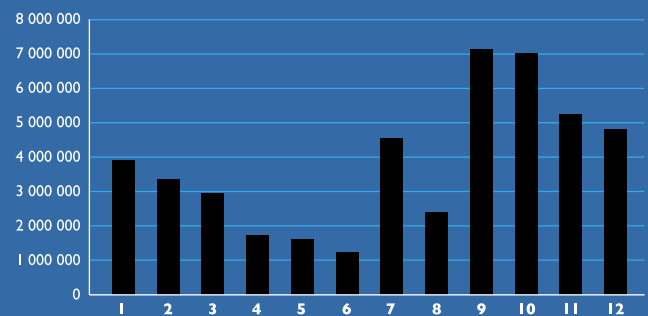
Optio-oikeuksien määrä on 1 000 000 kappaletta. Optio-oikeuksista 200 000 merkitään kirjaimella A, 400 000 kirjaimella B ja 400 000 kirjaimella C. Optio-oikeuksilla voi merkitä Comptel Oyj:n osakkeita yhteensä enintään 1 000 000 kappaletta. Osakkeen merkintähinta on optio-oikeudella A osakkeen vaihdolla painotettu keskikurssi Helsingin Pörssissä huhtikuussa 2000 (19,36 euroa), optio-oikeudella B osakkeen vaihdolla painotettu keskikurssi Helsingin Pörssissä huhtikuussa 2001 (8,96 euroa) ja optio-oikeudella C osakkeen vaihdolla painotettu keskikurssi Helsingin Pörssissä huhtikuussa 2002 →

*) Vuosien 1999, 2000 ja 2001 osingot huomioitu.

Osakkeiden kurssikehitys 2003



Comptelin vaihdettujen osakkeiden määrä 2003



	1.1.–31.12.2003	1.1.–31.12.2002
Vuoden päätöskurssi	2,02	1,00
Vuoden ylin hinta	2,43	3,93
Vuoden alin hinta	0,68	0,69
Vaihdolla painotettu keskiahinta	1,57	1,75
Osakevaihto (1000 kpl)	45 875,7	53 811,8
Osakevaihto, M€	72,0	94,4
Markkina-arvo vuoden lopussa, M€	216,2	107,1

(2,44 euroa). Osakkeen merkintähintaa alennetaan merkintähinnan määräytymisjakson jälkeen ja ennen osakemarkintää jaettavien osakekohtaisten käteisosinkojen määrällä kunkin osingonjaon täsmäytyspäivänä. Osakkeiden merkintäaika alkaa porrastetusti 1.12.2001 (optio-oikeus A), 1.12.2002 (optio-oikeus B) ja 1.12.2003 (optio-oikeus C) ja päättyy kaikilla optio-oikeuksilla 31.1.2006. Comptel Oyj:n osakepääoma voi merkintöjen seurauksena nousta enintään 1.000.000 uudella osakkeella eli enintään 20 000 eurolla. Katsauskauden lopussa näitä optioita oli jaettu 1 000 000 kpl, joilla voidaan merkitä 1 000 000 Comptel Oyj:n osaketta. Comptel Oyj:n optiotodistus C on listattu Helsingin Arvopaperi- ja johdannaispörssiin tunnuksella CTLIVEW300. Katsauskauden kokonaisvaihtomäärä oli 0 kpl ja päätöskurssi 0,45 euroa.

OPTIO-OHJELMA 2001

Varsinainen yhtiökokous päätti 27.3.2001, että Comptel-konsernin henkilöstölle sekä Comptel Oyj:n kokonaan omistamalle tytäryhtiölle annetaan optio-oikeuksia. Osakkeenomistajien merkintäetuoikeudesta päätettiin poiketa, koska optio-oikeudet on tarkoitettu osaksi henkilöstön kannustusjärjestelmää. Optio-oikeuksien määrä on 4 000 000 kappaletta. Optio-oikeuksista 1 000 000 merkitään kirjaimella A, 1 000 000 kirjaimella B, 1 000 000 kirjaimella C ja 1 000 000 kirjaimella D. Optio-oikeuksilla voi merkitä Comptel Oyj:n osakkeita yhteensä enintään 4 000 000 kappaletta. Optio-oikeuksien A ja D osalta osakkeen merkintähinta on osakkeen vaihdolla 1.2.–31.3.2001 välisenä aikana Helsingin Pörssissä painotettu keskikurssi lisättynä 15 prosentilla (10,11 euroa). Optio-oikeuksien B ja C osalta osakkeen merkintähinta on osakkeen vaihdolla 1.5.–31.5.2002 välisenä aikana Helsingin Pörssissä painotettu keskikurssi lisättynä 15 prosentilla (2,51 euroa). Optioilla tapahtuva osakkeiden merkintäaika alkaa porrastetusti 15.6.2003 (optio-oikeus A), 15.6.2004 (optio-oikeus B), 15.6.2005 (optio-oikeus C) ja 15.6.2006 (optio-oikeus D) ja päättyy kaikilla optio-oikeuksilla 31.12.2008. Comptel Oyj:n osakepääoma voi merkintöjen seurauksena nousta enintään 4 000 000 uudella osakkeella eli enintään 80 000 eurolla. Katsauskauden lopussa näitä optioita oli jaettu 4 000 000 kpl, joilla voidaan merkitä 4 000 000 Comptel Oyj:n osaketta.

Hallituksen ja toimitusjohtajan osakkeenomistus

Hallituksen ja toimitusjohtajan yhteenlaskettu osuus:

- yhtiön liikkeelle laskemista osakkeista ja optio-oikeuksista 0,209 prosenttia
- yhtiön osakkeiden äänimääristä ja osakepääomasta 0,109 prosenttia
- äänimääristä ja osakepääomasta, jonka he voivat saada optio-oikeuksien nojalla 0,121 prosenttia

Noteeraus ja vaihto

Comptel Oyj:n osake noteerataan Hex Oyj:n, Helsingin Arvopaperi- ja johdannaispörssiin, päälistalla tunnuksella CTLIV. Pörssierä on 25 osaketta.

**Suurimmat osakkeenomistajat
31.12.2003**

	OSAKKEET	% KOKO OSAKE- JA ÄÄNIMÄÄRÄSTÄ
1. Elisa Oyj	62 250 000	58,1
2. Valtion Eläkerahasto	1 170 000	1,1
3. Keskinäinen Eläkevakuutusyhtiö Ilmarinen	761 659	0,7
4. Etola Erkki Olavi	500 000	0,5
5. Placeringsfonden Aktia Secura	457 575	0,4
6. Forssan Seudun Puhelin Oy	397 350	0,4
7. Keskinäinen Eläkevakuutusyhtiö Tapiola	340 000	0,3
8. Suomen Itsenäisyyden Juhlarahasto	313 075	0,3
9. Fortumin Eläkesäätiö	303 000	0,3
10. Keskinäinen Vakuutusyhtiö Tapiola	284 900	0,3
11. Keskinäinen Vakuutusyhtiö Kaleva	253 375	0,2
12. Gyllenberg Small Firm Fund	248 625	0,2
13. Sijoitusrahasto Mandatum Suomi Kasvuosake	238 125	0,2
14. Evli-Select Sijoitusrahasto	229 575	0,2
15. Keskinäinen Henkivakuutusyhtiö Tapiola	225 000	0,2
16. Sijoitusrahasto Pohjola Finland Kasvu	219 650	0,2
17. Nordea Henkivakuutus Suomi Oy	218 475	0,2
18. Sijoitusrahasto Alfred Berg Finland	211 450	0,2
19. Eläke-Fennia Keskinäinen Vakuutusyhtiö	200 500	0,2
20. Keskon Eläkekassa	200 000	0,2
Hallintarekisteri	5 425 182	5,1

**Osakeomistuksen jakauma
31.12.2003**

OSAKKEIDEN MÄÄRÄ	OMISTUKSIA	%	OSAKKEITA	%
1–10	96	0,30	654	0,00
11–25	570	1,76	13 693	0,01
26–50	952	2,95	46 057	0,04
51–100	1 870	5,79	172 503	0,16
101–500	19 878	61,50	3 837 812	3,58
501–1 000	3 521	10,89	2 914 591	2,72
1 001–5 000	4 431	13,71	10 198 114	9,53
5 001–10 000	594	1,84	4 411 320	4,12
10 001–100 000	373	1,15	9 557 820	8,93
100 001–1 000 000	33	0,10	8 237 445	7,69
Yli 1 000 000	3	0,01	67 664 796	63,21
Yhteensä	32 321	100,00	107 054 805	100,00

OMISTAJARYHMITÄIN 31.12.2003	OSAKKEET	% OSAKEKANNASTA
Jukiset yritykset	71 650	0,07
Yksityiset yritykset	67 513 089	63,06
Rahoitus- ja vakuutuslaitokset	9 825 495	9,18
Julkisyhteisöt	3 956 111	3,70
Voittoa tavoittelemattomat yhteisöt	1 099 230	1,03
Kotitaloudet	24 381 808	22,78
Ulkomaat	207 422	0,19
Hallintarekisteri	5 217 760	4,87
Yhteisillä ja odotusluettelolla	0	0
Liikkeeseen laskettujen osakkeiden määrä	107 054 805	100

Comptel-konsernin hallinnointi

Suomalaisena pörssiyhtiönä Comptel noudattaa hallinnointi- ja ohjausjärjestelmässään sekä sitä koskevassa tiedottamisessa Suomen yhtiö-, kirjanpito- ja arvopaperimarkkinalainsäädäntöä sekä Helsingin Pörssin sääntöjä.

Comptel edistää toimintansa läpinäkyvyyttä pyrkimällä tiedottamaan hallinnointi- ja ohjausjärjestelmästään Helsingin Pörssin, Keskuskauppakamarin sekä Teollisuuden ja Työnantajain Keskusliiton vuonna 2003 antaman Corporate Governance -suosituksen edellyttämistä asioista.

Toimielimet

Comptel Oyj:n ylintä päätöksentekovaltaa käyttävät toimieli- met ovat yhtiökokous, hallitus ja toimitusjohtaja.

Yhtiökokous

Yhtiökokous on Comptel Oyj:n ylin päättävä elin. Yhtiö- kokouksessa osakkeenomistajat vahvistavat vuosittain yhtiön tuloslaskelman ja taseen sekä päättävät tilinpäätöksen vahvis- tamisesta; vastuuvapauden antamisesta hallituksen jäsenille sekä toimitusjohtajalle; toimenpiteistä, joihin vahvistetun taseen mukainen voitto tai tappio antavat aiheita; hallituksen jäsenten ja tilintarkastajien lukumäärästä; hallituksen jäsenten ja tilin- tarkastajien palkkioista. Yhtiökokouksessa valitaan hallituk- sen varsinaiset jäsenet sekä tilintarkastajat ja varatilintarkastajat tai tilintarkastusyhteisö. Lisäksi kokouksessa käsitellään muut kokouskutsussa mainitut asiat.

Comptel Oyj:n yhtiökokouksen kutsuu koolle yhtiön hal- litus. Yhtiöjärjestyksen mukaan varsinainen yhtiökokous on pidettävä vuosittain hallituksen määräämänä päivänä kesä- kuun loppuun mennessä. Comptel Oyj:n varsinainen yhtiöko- kous tilikauden 2003 aikana pidettiin Helsingissä 21.3.2003. Uusien hallituksen jäsenten valintaa koskeva ylimääräinen yhtiökokous pidettiin 17.11.2003.

Hallitus

TEHTÄVÄT JA VASTUU

Hallituksen tehtävät ja vastuu määräytyvät ensisijaisesti Comp- tel Oyj:n yhtiöjärjestyksen ja Suomen osakeyhtiölain mukaisesti. Hallitus ohjaa ja valvoo yhtiön toimivaa johtoa.

Hallitus vahvistaa konsernin strategian, budjetin, yhtiöraken- teen, merkittävät yritysjärjestelyt ja investoinnit. Hallitus hyväksyy ja vahvistaa riskienhallinnan periaatteet, nimittää ja erottaa toimi- tusjohtajan sekä päättää toimitusjohtajan palvelusuhteen ehdoista.

Hallitus kokoontuu säännöllisesti yhdeksän kertaa vuo- dessa sekä sen lisäksi tarpeen mukaan. Vuonna 2003 hallitus

kokoontui 14 kertaa. Jäsenten keskimääräinen läsnäolo prosentti hallituksen kokouksissa oli 98 prosenttia. Hallituksella ei ollut tilikaudella 2003 nimettyjä valiokuntia.

HALLITUKSEN JÄSENET

Yhtiökokous valitsee hallitukseen yhtiöjärjestyksen mukaan vähintään kolme ja enintään kuusi jäsentä. Hallituksen jäsenet valitaan vuodeksi kerrallaan siten, että kaikkien jäsenten toimikausi päättyy vaalia seuraavan varsinaisen yhtiökokouksen päättyessä. Hallitus valitsee keskuudestaan puheenjohtajan ja varapuheenjohtajan. Hallituksen jäsenten ehdokasasettelussa kiinnitetään ensisijaisesti huomiota toimialakokemukseen sekä talous- että rahoitussosaamiseen. Kaudella 2003 hallitukseen ovat kuuluneet:

Tuija Soanjärvi, Elisa Oyj:n talous- ja rahoitusjohtaja, hallituksessa ja hallituksen puheenjohtajana 17.11.2003 alkaen; Markku Alava, FK, jäsen, hallituksessa vuodesta 2002; Erik Anderson, VT, hallituksen varapuheenjohtaja, hallituksessa vuodesta 2000, Ann-Maj Majuri-Ahonen, KTM, jäsen hallituksessa vuodesta 1994; Matti Mattheiszen, Elisa Oyj:n toimitusjohtaja, hallituksen puheenjohtaja 1.1.2003–1.7.2003, Vesa-Pekka Silaskivi, Elisa Oyj:n talous- ja rahoitusjohtaja, jäsen 1.1.2003–1.7.2003 ja hallituksen puheenjohtaja 1.7.2003–12.9.2003, hallituksessa vuodesta 2000; Jukka Veteläsuo, Elisa Networks Oy:n toimitusjohtaja, jäsen hallituksessa 17.11.2003 alkaen.

Puheenjohtajana kaudella 2003 toimi Matti Mattheiszen (1.1.2003–1.7.2003), Vesa Silaskivi (1.7.2003–12.9.2003) ja hallituksen varapuheenjohtaja Erik Anderson (12.9.2003–17.11.2003). Ylimääräistä yhtiökokousta seuranneessa hallituksen järjestäytymiskokouksessa valittiin hallituksen puheenjohtajaksi Tuija Soanjärvi (17.11.2003 alkaen).

Hallituksen jäsenistä riippumattomia Helsingin Pörssin, Keskuskauppakamarin sekä Teollisuuden ja Työntajain Keskusliiton antaman Corporate Governance -suosituksen tarkoittamalla tavalla ovat Markku Alava ja Erik Anderson.

Yhtiökokous vahvistaa hallituksen jäsenille maksettavat palkkiot. Hallituksen jäsenten palkkiot koostuvat rahana maksettavista kuukausipalkkioista, 700 euroa/kuukausi ja kokouspalkkioista, 300 euroa/kokous. Hallituksen jäsenille ei ole maksettu palkkiona yhtiön osakkeita tai osakkeisiin oikeuttavia optioita. Comptel Oyj:n kanssa samaan konserniin kuuluville hallituksen jäsenille ei makseta palkkiota hallitustyöskentelystä.

TOIMITUSJOHTAJA

Hallitus nimittää toimitusjohtajan. Hallitus päättää toimitusjohtajan palvelussuhteen ehdoista sisältäen palkat ja palkkiot luontoisetuineen, jotka on määritelty kirjallisessa toimitusjohtajasopimuksessa. Toimitusjohtaja vastaa hallituksen asettamien tavoitteiden, strategian, suunnitelmien, linjausten ja päämäärien toteutumisesta Comptel-konsernissa. Hän valmistele hallituk- →

Hallitukselle maksetut palkkiot 2003

HALLITUKSEN JÄSEN	EUROA
Alava Markku	12 600
Anderson Erik	12 600
Majuri-Ahonen Ann-Maj	-
Mattheiszen Matti	-
Soanjärvi Tuija	-
Silaskivi Vesa-Pekka	-
Veteläsuo Jukka	-
Yhteensä	25 200

Hallituksen osakkeenomistus

HALLITUKSEN JÄSEN	OSAKKEITA
Alava Markku	225
Anderson Erik	-
Majuri-Ahonen Ann-Maj	195
Mattheiszen Matti	-
Silaskivi Vesa-Pekka	-
Soanjärvi Tuija	-
Veteläsuo Jukka	125

Toimitusjohtajan palkka ja palkkiot luontoisetuineen tilikaudella 2003, euroa Laaksonen Tero

Palkka	155 478,40
Palkkiot	-
Luontoisedut	5 160
Yhteensä	160 638,40

Toimitusjohtajan osakeomistus ja optiot Laaksonen Tero

Osakkeet	99 475
1999 optiot	-
2000 optiot	102 400
2001 optiot	27 000
Optiot yhteensä	129 400

nessa päätettävät asiat ja panee toimeen hallituksen päätökset.

Comptel Oyj:n toimitusjohtajana toimii Tero Laaksonen. Toimitusjohtajan sijaisena toimii varatoimitusjohtaja Jarkko Jylhä.

Emoyhtiön toimitusjohtajan eläkeiäksi on sovittu 62 vuotta. Toimitusjohtajalla on myös mahdollisuus siirtyä eläkkeelle 60 vuoden iässä.

Toimitusjohtajan irtisanomisaika on kuusi kuukautta, jos yhtiö irtisanoo hänet ja kaksi kuukautta toimitusjohtajan irtisanoutuessa itse. Yhtiön tekemän irtisanomisen perusteella toimitusjohtajalle maksetaan korvauksena 15 kuukauden palkkaa vastaava korvaus vähennettynä irtisanomisajan palkkaa vastaavalla määrällä.

Konsernin johtoryhmä

Comptel-konsernin johtoryhmän tehtävänä on avustaa toimitusjohtajaa. Johtoryhmän puheenjohtajana toimii toimitusjohtaja ja jäseninä ovat liiketoiminta- ja tukiyksiköiden johtajat. Johtoryhmä kokoontuu pääsääntöisesti viikoittain. Vuonna 2003 johtoryhmä kokoontui 43 kertaa.

Tilikaudella 2003 johtoryhmään kuuluivat toimitusjohtaja Tero Laaksonen lisäksi viestintäjohtaja Pellervo Hämäläinen (1.5.2003 alkaen), varatoimitusjohtaja Jarkko Jylhä (järjestelmäpalvelut, T&K ja tietohallinto), johtaja Harri Palviainen (asiakaspalvelut), myynti- ja markkinointijohtaja Markku Penttinen, johtaja Katri Sahlman (tuoteliiketoiminta), rahoitusjohtaja Ilkka Salonen (1.1.2003 – 1.5.2003), päälakimies Björn Sandell (1.5.2003 – 31.12.2003), henkilöstöjohtaja Leena Suviranta ja talousjohtaja Simo Sääsilahti (1.5.2003 alkaen). Johtoryhmän sihteerinä toimii johdon assistentti Riitta Brander.

Lisäksi konsernilla on laajennettu johtoryhmä, joka on sekä päätöksenteko- että tiedottamisfoorumi käsittäen yhtiön johtoryhmän lisäksi helmikuussa 2003 valitut kaksi henkilöstön edustajaa. Laajennettu johtoryhmä kokoontuu kuukausittain. Vuonna 2003 laajennettu johtoryhmä kokoontui 12 kertaa. Henkilöstön edustajina toimivat tekninen asiakastukihenkilö Jani Mononen ja tuotepäällikkö Ali Hosseini. Henkilöstön edustajien varahenkilöinä toimivat myyntipäällikkö Kai Grass ja ohjelmistoasiantuntija Juha Jantunen.

Liiketoimintojen johtaminen

Liiketoiminnan johtaminen Comptelissa perustuu tulosityksiköiden ja kustannusyksiköiden toimintaan. Tytär- ja osakkuusyhtiöt toimivat liiketoiminta-alueiden osina. Johtoryhmä vastaa siitä, että konsernin ja sen osien toiminta suunnitellaan vuotuisen budjetin yhteydessä toimintasuunnitelmaksi toteuttamaan konsernin strategiaa. Vuoden aikana toiminnan tulokset raportoidaan kuukausittain vertailtuna budjettiin ja toiminta-

suunnitelmaan sekä poikkeamien syyt sekä niiden aiheuttamat korjaavat toimenpiteet pöytäkirjataan.

Palkitsemisjärjestelmät

Comptel pyrkii kehittämään palkitsemisjärjestelmiään siten, että ne motivoivat yhtiön johtoa ja henkilöstöä toimimaan liiketoimintatavoitteiden saavuttamiseksi. Palkitsemisjärjestelmiin kuuluvat tavoitteisiin sidotut bonusjärjestelmät ja optiojärjestelmät.

Toimitusjohtaja tekee hallitukselle esityksen johdon ja henkilöstön bonusjärjestelmästä ja palkitsemisesta hallituksen vahvistettaviksi.

Sisäinen valvonta ja riskienhallinta

Comptel Oyj:n hallitus on vahvistanut konsernissa noudatettavat sisäisen valvonnan toimintaperiaatteet. Sisäisen valvonnan tehtävänä on varmistaa, että yhtiön toiminta on tehokasta ja tuloksellista, tuotettava taloudellinen informaatio on luotettavaa ja että säännöksiä ja toimintaperiaatteita noudatetaan.

Riskienhallinta on olennainen osa Comptelin sisäistä valvontaa. Riskienhallinnan avulla pyritään varmistamaan, että liiketoimintaan vaikuttavat olennaiset riskit tunnistetaan ja että niitä seurataan tarkoituksenmukaisesti.

Riskienhallintajärjestelmä perustuu kuukausittaiseen raportointiin, jolla valvotaan liikevaihdon, tilauksien, toimitusten, myyntisaatavien, tilauskannan ja -virran kehitystä ja niiden kautta koko konsernin tuloksen kehittymistä. Kuukausittainen sisäinen raportointi toteutetaan johtoryhmän kokouksissa liiketoiminta-alueittain ja konsernin tukitoimintojen katsauksissa.

Mm. seuraavia riskejä seurataan Comptelin riskienhallintajärjestelmän avulla:

Rahoitusriskit

- korko-, valuutta-, -likviditeetti-, luotto- ja markkina- ja osakeomistusriskit.

Liiketoimintariskit

- kustannuksiin vaikuttavat tuotteiden ja toimitusten laaturiskit (laaturiskit ja sopimukselliset ehdot)
- sotatila-alueisiin ja terrorismiin liittyvät henkilö- ja omaisuusriskit (ulkoministeriön ja EU:n suositusten seuraaminen)
- hintaeroosio (tarjousten hintatasoseuranta ja prokurat)
- avainhenkilöiden sijaisuus- ja seuraajasuunnittelu.

Tilintarkastus

Tilintarkastuksen tehtävänä on varmistaa, että tilinpäätös antaa oikeat ja riittävät tiedot konsernin tuloksesta ja taloudellisesta

asemasta tilikaudella. Tämän lisäksi tilintarkastajat raportoivat hallitukselle hallinnon ja toimintojen jatkuvasta tarkastuksesta.

Comptel-konsernin tilintarkastusyhtiöille maksettiin tilikaudelta 2003 palkkioita yhteensä 67 000 euroa, josta 53 000 euroa maksettiin tilintarkastustehtävistä. Tilintarkastusyhtiöille maksettiin palkkiota myös joistakin tilintarkastukseen liittymättömistä palveluista (kuten veroneuvonta, konsultointi ja koulutuspalvelut) yhteensä 14 000 euroa.

Sisäpiirihallinto

Comptel noudattaa Helsingin Pörssin sisäpiiriohjetta. Comptel ylläpitää arvopaperimarkkinalain mukaisesti pysyvään sisäpiiriin kuuluvien henkilöiden sisäpiirirekisteritietoja Suomen Arvopaperikeskus Oy:n SIRE-järjestelmässä. Sisäpiiriläisiä ovat pysyvään sisäpiiriin kuuluvat henkilöt ja hankekohtaiset sisäpiiriläiset.

Vuoden 2003 lopussa pysyvään sisäpiiriin kuului 37 henkilöä: hallitus, hallituksen sihteeri, tilintarkastajat, toimitusjohtaja, johtoryhmä, laajennettu johtoryhmä, johtoryhmän sihteeri ja muut erikseen nimetyt henkilöt. Vuoden 2004 alusta lähtien määrättyyn sisäpiiriin kuuluu 23 henkilöä: hallitus, hallituksen sihteeri, tilintarkastajat, toimitusjohtaja, johtoryhmä, laajennettu johtoryhmä ja johtoryhmän sihteeri.

Comptelin sisäpiiriin kuuluvia henkilöitä velvoittaa ns. suljettu ikkuna, joka vuoden 2004 alusta on sisältänyt kiellon käydä kauppaa yhtiön osakkeilla kolmen viikon aikana ennen osavuosi-
katsausten ja tilinpäätöksen julkistamista. Vastaavasti ns. avoin ikkuna on kaksi viikkoa tulosjulkistusten jälkeen, jonka aikana sisäpiiriin kuuluvilla henkilöillä on mahdollisuus käydä kauppaa yhtiön osakkeilla ja optioilla, ellei toisin ilmoiteta.

Johtoryhmän osakeomistus ja optio-oikeudet

	Osakkeet	1999 optiot	2000 optiot	2001 optiot	Optiot yhteensä
Hämäläinen Pellervo	-	300	4 600	16 500	21 400
Jylhä Jarkko	6 000	22 000	26 600	78 400	127 000
Palviainen Harri	-	-	12 200	41 900	54 100
Penttinen Markku	10 000	16 500	21 600	68 400	106 500
Sahlman Katri	-	2 575	11 200	49 400	63 175
Sandell Björn	550	-	4 800	27 200	32 000
Suviranta Leena	-	-	6 000	22 000	28 000
Sääskilahti Simo	-	400	10 000	31 000	41 400

Tietoja osakkeenomistajille

Yhtiökokous

Comptel Oyj:n varsinainen yhtiökokous pidetään keskiviikkona 24. maaliskuuta 2004 kello 13.00 Finlandia-talon Helsinki-salissa osoitteessa Mannerheimintie 13 e, 00100 Helsinki.

Varsinaiseen yhtiökokoukseen tulee ilmoittautua viimeistään maanantaina 15.3.2004 kello 17.00 mennessä joko kirjallisesti osoitteeseen Comptel Oyj, Lapinrinne 3, 00100 Helsinki tai puhelimitse numeroon 0800-98733 tai telefaxilla numeroon 010 262 2727. Oikeus osallistua yhtiökokoukseen on osakkeenomistajalla, joka on perjantaina 12.3.2004 merkitty osakkeenomistajaksi Suomen Arvopaperikeskus Oy:n pitämään yhtiön osakasluetteloon. Mahdolliset valtakirjat pyydetään toimittamaan edellä mainittuun osoitteeseen ilmoittautumisen yhteydessä.

Osinko ja tilinpäätösasiakirjat

Comptel Oyj:n hallitus esittää varsinaiselle yhtiökokoukselle, että vuodelta 2003 maksetaan osinkoa 0,05 euroa osakkeelta. Yhtiökokouksen päättämä osinko maksetaan osakkaalle, joka on merkitty 29.3.2004 Suomen Arvopaperikeskus Oy:n pitä-

mään yhtiön osakasluetteloon. Hallitus esittää yhtiökokoukselle, että osinko maksetaan 5.4.2004.

Tilinpäätösasiakirjojen jäljennökset ja hallituksen ehdotukset niihin liittyvine osakeyhtiölain edellyttämine asiakirjoina ovat osakkeenomistajien nähtävinä 15.3.2004 alkaen yhtiön pääkonttorissa osoitteessa Lapinrinne 3, 00100 Helsinki (vastaanotto). Asiakirjoista lähetetään pyydetessä jäljennös osakkeenomistajille (puh. 0800-98733).

Henkilö- ja osoitetietojen muutokset

Henkilö- ja osoitetietojen muutokset tulee ilmoittaa siihen pankkiin, jossa osakkaalla on arvo-osuustili.

Osakkeet

Yhtiöllä oli tilikauden lopussa 107 054 805 osaketta. Osakkeen omaa oli 2 141 096,10 euroa. Osakkeen kirjanpidollinen vasta-arvo on 0,02 euroa. Yksityiskohtaiset tiedot Comptel Oyj:n osakkeista on esitetty vuosikertomuksen sivuilla 48–51. Comptelin osakkeet noteerataan HEX Oyj:ssä.

Tilintarkastuskertomus

Comptel Oyj:n osakkeenomistajille

Olemme tarkastaneet Comptel Oyj:n kirjanpidon, tilinpäätöksen ja hallinnon tilikaudelta 1.1.–31.12.2003. Hallituksen ja toimitusjohtajan laatima tilinpäätös sisältää toimintakertomuksen sekä konsernin ja emoyhtiön tuloslaskelman, taseen ja liitetiedot. Suorittamamme tarkastuksen perusteella annamme lausunnon tilinpäätöksestä ja hallinnosta.

Tilintarkastus on suoritettu hyvän tilintarkastustavan mukaisesti. Kirjanpitoa sekä tilinpäätöksen laatimisperiaatteita, sisältöä ja esittämistapaa on tällöin tarkastettu riittävässä laajuudessa sen toteamiseksi, ettei tilinpäätös sisällä olennaisia virheitä tai puutteita. Hallinnon tarkastuksessa on selvitetty emoyhtiön hallituksen jäsenten sekä toimitusjohtajan toiminnan lainmukaisuutta osakeyhtiölain säännösten perusteella.

Lausuntonamme esitämme, että tilinpäätös on laadittu kirjanpitolaisten sekä tilinpäätöksen laatimista koskevien muiden säännösten ja määräysten mukaisesti. Tilinpäätös antaa kirjanpitolaista tarkoitettulla tavalla oikeat ja riittävät tiedot konsernin sekä emoyhtiön toiminnan tuloksesta ja taloudellisesta asemasta.

Tilinpäätös konsernitilinpäätöksineen voidaan vahvistaa sekä vastuuvapaus myöntää emoyhtiön hallituksen jäsenille sekä toimitusjohtajalle tarkastamaltamme tilikaudelta. Hallituksen esitys jakokelpoisten varojen käsittelystä on osakeyhtiölain mukainen.

Helsingissä 19. päivänä helmikuuta 2004

PricewaterhouseCoopers Oy

KHT-yhteisö

KHT Henrik Sormunen

Comptelia seuraavat analyytikot

ABG Sundal Collier

Marion Björkstén
Puh. +44 20 7905 5611
marion.bjorksten@abgsc.com

FIM Pankkiiriliike

Pasi Väisänen
Puh. (09) 613 46 311
pasi.vaisanen@fim.com

Alfred Berg Finland Oyj Abp / ABN AMRO

Puh. (09) 228 321

Handelsbanken Capital Markets

Andreas Ekström
Puh. + 46 8 701 3337
andreas.ekstrom@handelsbanken.se

Arete Research Services LLP

Elizabeth Buckley
Puh. +44 796 833 0529
elisabeth.buckley@arete.net

Mandatum Pankkiiriliike

Erkki Vesola
Puh. 010 236 4712
erkki.vesola@mandatum.fi

CAI Cheuvreux Nordic Ab

Johan Eliason
Puh. +46 8 723 5177
jeliason@caicheuvreux.com

Nordea Securitites

Janne Rantanen
Puh. (09) 3694 9317
janne.rantanen@nordea.com

Carnegie Investment Bank

Mika Paloranta
Puh. (09) 61 871 232
mika.paloranta@carnegie.fi

Opstock Investment Banking

Olli Kähkönen
Puh. (09) 404 4359
olli.kahkonen@oko.fi

Deutsche Bank

Ronny Ruohomaa
Puh. +44 20 7545 3934
ronny.ruohomaa@db.com

Deutsche Bank

Pontus Grönlund
Puh. (09) 2525 2552
pontus.gronlund@db.com

Enskilda Securities

Mikko Koskela
Puh. (09) 6162 8718
mikko.koskela@enskilda.fi

Evli Pankki Oyj

Karri Rinta
Puh. (09) 4766 9641
karri.rinta@evli.com

COMPTEL OYJ:N HALLITUS

Tuija Soanjärvi
s. 1955



Kauppätieteiden maisteri,
Elisa Oyj:n talous- ja
rahoitusjohtaja,
hallituksen puheenjohtaja
vuodesta 2003.

Muita luottamustehtäviä
Hallituksen jäsen:
Patria Industries Oyj

Markku Alava
s. 1943



Filosofian kandidaatti,
hallituksen jäsen
vuodesta 2002.

Erik Anderson
s. 1943



Varatuomari, hallituksen
varapuheenjohtaja
vuodesta 2000.

Muita luottamustehtäviä
Hallituksen jäsen:
Stockmann Oyj Abp

Ann-Maj Majuri-Ahonen
s. 1946



Kauppätieteiden maisteri,
hallituksen jäsen
vuodesta 1994.

Muita luottamustehtäviä
Hallituksen jäsen:
Solidium Oy,
Hallitusammattilaiset ry

Jukka Veteläsuo
s. 1951



Diplomi-insinööri,
Elisa Networks Oy:n
toimitusjohtaja,
hallituksen jäsen
vuodesta 2003.

Muita luottamustehtäviä
Hallituksen jäsen:
Flextronics Network
Services Finland Oy

COMPTTEL-KONSERNIN JOHTORYHMÄ

Tero Laaksonen
s. 1946



Filosofian maisteri (matematiikka), toimitusjohtaja, Comptelissa vuodesta 2002, johtoryhmässä vuodesta 2002, johtoryhmän puheenjohtajana vuodesta 2002.

Muita luottamustehtäviä
Hallituksen jäsen:
Teleste Oy
Novo Group Oy

Jarkko Jylhä
s. 1949



Filosofian kandidaatti (tietotekniikka), varatoimitusjohtaja, toimitusjohtajan sijainen, järjestelmäpalvelut ja T&K, Comptelissa vuodesta 1986, johtoryhmässä vuodesta 1986.

Pellervo Hämäläinen
s. 1966



Valtiotieteiden ylioppilas (viestintä), yo-merkonomi (markkinointi), viestintäjohtaja, Comptelissa vuodesta 2001, johtoryhmässä vuodesta 2003.

Harri Palviainen
s. 1968



Filosofian maisteri (tietotekniikka), johtaja, toimitukset ja palvelut, Comptelissa vuodesta 2001, johtoryhmässä vuodesta 2002.

Markku Penttinen
s. 1961



Diplomi-insinööri (sähkö- ja tietoliikennetekniikka), johtaja, myynti ja markkinointi, Comptelissa vuodesta 1986, johtoryhmässä vuodesta 1999.

HENKILÖSTÖN HALLINTOEDUSTAJAT LAAJENNETUSSA JOHTORYHMÄSSÄ

Katri Sahlman
s. 1967



Datanomi, johtaja, tuote liiketoiminta, Comptelissa vuodesta 1989, johtoryhmässä vuodesta 2002.

Leena Suviranta
s. 1954



Kauppateiden maisteri, MBA, henkilöstöjohtaja, Comptelissa vuodesta 2002, johtoryhmässä vuodesta 2002.

Simo Sääsilahti
s. 1971



Diplomi-insinööri (teknillinen fysiikka) ja kauppateiden maisteri, talousjohtaja, Comptelissa vuodesta 2001, johtoryhmässä vuodesta 2003.

Ali Hosseini
s. 1959



Luonnontieteiden kandidaatti, tuote päällikkö, Comptelissa vuodesta 1999, henkilöstön edustaja vuodesta 2002.

Jani Mononen
s. 1976



Tradenomi, tekninen asiakastukihenkilö, Comptelissa vuodesta 2000, henkilöstön edustaja vuodesta 2002.

Sanasto

2G (2nd Generation) Toisen sukupolven matkaviestinjärjestelmä, ensimmäinen digitaalinen matkaviestinjärjestelmä. Yleisin esimerkki 2G:stä on GSM-matkapuhelinverkko, joka on maailman käytetyin mobiiliteknologia. Toisen sukupolven järjestelmissä tiedonsiirtonopeus on alun perin suunniteltu pelkästään puheen siirtoon.

2,5 G (joskus myös 2G+) 2.5 Generation Toisen sukupolven matkaviestinverkkoon on tuotu datansiirtoominaisuuksia. Tunnetuin esimerkki on GPRS, joka mahdollistaa multimediaviestinnän rajallisen käytön sekä kohtuullisen tehokkaan datan siirron.

3G (3rd Generation) Kolmannen sukupolven matkaviestinjärjestelmä, jonka datansiirto on edellisiin sukupolviin verrattuna huomattavasti tehokkaampaa. 3G mahdollistaa multimediapuhelut, jopa 2 Mbps:n tiedonsiirtonopeudet ja joustavat puheluiden reititysmahdollisuudet. Tunnetuin esimerkki 3G:stä ovat UMTS-matkapuhelinverkot.

Comptel Balance Management Saldonhallinta: Comptelin tuote, jonka avulla operaattori voi tarjota asiakkailleen esimerkiksi kuukausipohjaista palvelun käytön seurantaa.

Comptel EventLink™ Comptelin mediaattorituote käyttö-tietojen keruuseen ja hallintaan. Tuote kokoaa ja toimittaa käyttötiedot televerkosta laskutus- ja asiakashallintajärjestelmiin. Se vähentää monimutkaisia yhteyksiä eri järjestelmien välillä ja helpottaa muutoksenhallintaa.

Comptel InstantLink™ Comptelin provisiointituote tilaaja-tietojen hallintaan ja palveluiden aktivointiin. Tuote välittää keskitetysti asiakastiedot tietoliikenneverkon oikeisiin verkkoelementteihin, jolloin liittymä ja asiakkaan tilaamat palvelut aktivoituvat.

Comptel Online Link™ Comptelin mediaattorituote mobiilien sisältöpalvelujen hallintaan. Tuote soveltuu erityisesti ennalta maksettujen ei-puhepalveluiden laskutukseen ja hallintaan. Tuote seuraa, kuinka paljon ennakkomaksusta on käytetty data-, viesti- ja sisältöpalveluihin. Kuukausilaskutettavissa liittymissä tuotteen avulla voidaan estää tietyn palvelun käyttö, jos tilaajan saldo ei ole riittävä.

Corporate Licence Konsernilisenssin avulla konserni voi lisensoida Comptelin ratkaisut kaikkien konsernin yhtiöiden käyttöön yhdellä yhteisellä sopimuksella.

GPRS (General Packet Radio Services) Pakettipohjainen langaton viestintäpalvelu, jonka siirtonopeus on noin 56–114 kbps. GPRS mahdollistaa esimerkiksi jatkuvan yhteyden Internetiin. Ks. 2,5G.

GSM (Global System for Mobile communication)

Yleisimmin käytetty digitaalinen matkapuhelinjärjestelmä. Ks. 2G.

IP (Internet Protocol) Pakettivälitteiseen tiedonsiirtoon pohjautuva Internetissä ja lähiverkoissa käytetty yhteyskäytäntö. Data jaetaan paketeiksi, jotka sisältävät lähettäjän ja vastaanottajan IP-osoitteen. IP-protokolla siirtää paketit lähettäjältä vastaanottajalle.

MMS (Multimedia Messaging Service) Multimediaviestii, jossa yhdistetään erilaisia, digitaalisia tiedon esitystapoja kuten tekstiä, ääntä sekä valokuvia ja videota yhdeksi viestiksi. Yleisimmin multimediaviestejä käytetään matkapuhelimissa, mutta niitä voidaan hyödyntää myös sähköpostissa.

Mediaattori, mediointi Mediaattori tarkoittaa ohjelmistoa, joka kerää asiakkaan käyttötietoja operaattorin verkosta ja välittää ne edelleen operaattorin liiketoiminnan tukijärjestelmiin kuten laskutus- ja asiakashallintajärjestelmiin.

OSS (Operations Support Systems) Tukiohjelmistoihin kuuluvat mediaattori- ja provisiointiohjelmistojen lisäksi muun muassa asiakashallinta-, tilaushallinta-, laskutus-, vianhallinta-, väärinkäytönhallinta-, asiakasseuranta-, segmentointi- ja liikenteensuunnitteluohjelmistot.

Postpaid Laskutus. Asiakkaalle lähetetään säännöllisesti lasku käytetyistä palveluista, esimerkiksi kuukausittainen puhelinlasku. Vrt. prepaid.

Prepaid Ennakkomaksu. Asiakas voi maksaa käyttämistään palveluista etukäteen verkkotililtä, jolle hän on etukäteen ladannut rahaa. Vrt. postpaid.

Provisiointi Tilajatietojen hallinta ja palvelujen aktivointi. Provisiointiohjelmiston avulla uusien asiakkaiden tiedot – liittymä ja tilatut palvelut – viedään tietoliikenneverkkoon.

SMS (Short Message Service) Tekstiviestipalvelu digitaalisissa matkapuhelinverkoissa.

TETRA Terrestrial Trunked Radio. Digitaalinen yhteiskäyttöinen radioverkko, joka soveltuu myös usean osapuolen väliseen yhteydenpitoon. TETRA on kehitetty erityisesti viranomaiskäyttöön: TETRA-verkko on tarkoitettu esimerkiksi poliisin ja pelastustoimen käyttöön.

WAP (Wireless Application Protocol) Viestintäprotokolla standardoi tavan, jolla matkapuhelinten kaltaisilla langattomilla päätelaitteilla voidaan käyttää internet-palveluja.

WLAN Wireless Local Area Network. Langaton lähiverkko, jossa liikkuva käyttäjä voi kytkeytyä lähiverkkoon langattoman radioyhteyden kautta.



Yhteystiedot

Pääkonttori

Comptel Oyj

Lapinrinne 3
00100 Helsinki
Puh. (09) 700 1131
Fax (09) 700 11375
info@comptel.com

Sijoittajasuhteet

Pellervo Hämäläinen

Viestintäjohtaja, konserniviestintä ja IR
Puh. (09) 700 11787
Fax (09) 700 11367
pellervo.hamalainen@comptel.com

Simo Säaskilahti

Talusojohtaja
Puh. (09) 700 11283
Fax (09) 700 11224
simo.saaskilahti@comptel.com

Toimistot

Comptel Communications

Prinzenallee 5
D-40549 Düsseldorf, Germany
Puh. +49 211 522 8060
Fax +49 211 522 80666
emea@comptel.com

Comptel Corporation

C/Fernando el Santo, 27, 2 A
28010 Madrid, Spain
Puh. +34 630 955 185, +34 91 308 4715
Fax +34 91 319 4886
emea@comptel.com

Comptel Corporation

66 rue de Miromesnil
75008 Paris, France
Puh. +33 1 585 65313
Fax +33 1 4074 0304
emea@comptel.com

Comptel Communications Inc.

1655 North Fort Myer Drive, Suite 700
Arlington, Virginia, 22209 USA
Puh. +1 703 351 1141
Fax +1 703 351 1143
americas@comptel.com

Comptel Communications Brasil Ltda.

World Trade Center São Paulo
Av. das Nações Unidas, 12.551 - 9º andar
Cep: 04578-903 - São Paulo - Brasil
Puh. +55 11 3443-7459
Fax +55 11 3443-7607
americas@comptel.com

Comptel Communications Sdn Bhd

Lot L2-E-7A, Enterprise 4,
Technology Park Malaysia,
Lebuhraya Puchong-Sg. Besi,
Bukit Jalil, 57000 Kuala Lumpur, Malaysia
Puh. + 60 3 8656 1999
Fax + 60 3 8656 1888
asia@comptel.com

Comptel Communications

Air China Plaza Room 809
Xiaoyun Road No 36
Chaoyang District (100027) Beijing, China
Puh. +86 10 8447 5050
Fax +86 10 8447 5060
asia@comptel.com

Comptel Communications

Room 1001, 10/F, 1 Lyndhurst Tower
1-7 Lyndhurst Terrace, Central, Hong Kong
Puh. +852 2530 0879
Fax +852 2530 0325
asia@comptel.com

Comptel Communications

Level 11, Suite 15,
100 Walker Street
North Sydney NSW 2060, Australia
Puh. +61 2 9956 7855
Fax +61 2 9956 7955
asia@comptel.com

